

بررسی ساختار و ملزومات بازار متشکل بیمه‌ای (مورد مطالعه: بازار لویدز لندن)

مجری گزارش: پژوهشکده بیمه

میز تخصصی نوآوری

کلیه حقوق مادی و معنوی این اثر متعلق به پژوهشکده بیمه (وابسته به بیمه مرکزی جمهوری اسلامی ایران) می باشد و هر نوع برداشت از آن با ذکر منبع بلامانع است.



شناسنامه عمومی طرح پژوهشی	
عنوان گزارش	بررسی ساختار و ملزومات بازار متشکل بیمه‌ای (مورد مطالعه: بازار لویدز لندن)
کارفرما	پژوهشکده بیمه
مجری گزارش	وحیده نورانی (مسئول میز تخصصی نوآوری) - لعبا ملکیان
همکار گزارش	شیما سخایی (کارشناس امور بین‌الملل پژوهشکده بیمه)
ناظر علمی گزارش	دکتر مسعود حجاریان کاشانی (مدیرعامل انجمن حرفه‌ای صنعت بیمه)
تاریخ شروع اجرای گزارش	خرداد ۱۳۹۹
تاریخ اتمام گزارش	تیر ۱۳۹۹

به نام خداوند جان و خرد



بررسی ساختار و ملزومات بازار متشکل بیمه‌ای
(مورد مطالعه: بازار لویڈز لندن)



پیشگفتار

کم‌تر کتاب یا مقاله‌ی بیمه‌ای را می‌توان یافت که از قهوه‌خانه لویدز با عنوان مبدا صنعت بیمه در جهان یاد نکرده باشد. همانطور که همه اهالی صنعت بیمه می‌دانند، در قرن هفدهم میلادی، هم‌زمان با آغاز شهرت یافتن لندن به عنوان مرکز تجاری و افزایش تقاضای بیمه‌های باربری و کشتی، قهوه‌خانه لویدز تاسیس و به عنوان مکانی برای خرید بیمه‌های دریایی شناخته شد و در طول بیش از سه قرن به رشد خود ادامه داد تا راهبر بازار حرفه‌ای بیمه‌گری در جهان شود.

این بازار که اولین و قدیمی‌ترین بازار متشکل بیمه‌ای جهان است، در بسیاری از حوزه‌ها مرجع صنعت بیمه کشورها محسوب می‌شود و ساختار منحصر به فرد آن مورد توجه مراجع علمی و صنعتی جهان بوده و مقالات و گزارش‌های متعددی در خصوص آن منتشر شده است.

با توجه به این‌که اخیراً در صنعت بیمه بحث‌هایی در خصوص تاسیس بازار متشکل بیمه‌ای به راه افتاده است، این بازار قدیمی بیمه به عنوان اولین بازار متشکل بیمه‌ای جهان، مورد توجه قرار گرفت و بنابراین پژوهشکده بیمه اقدام به تهیه گزارشی در خصوص ساختار و نحوه عملکرد آن نمود. گزارش حاضر، حاصل تلاش همکاران پژوهشکده در این زمینه است که امید آن می‌رود مورد استفاده فعالان صنعت بیمه کشور قرار گیرد.

حمید کردبچه

رییس پژوهشکده بیمه



خلاصه مدیریتی

بازارهای متشکل بیمه‌ای در دل برخی از بازارهای بیمه ایجاد می‌شوند تا ارائه خدمات تخصصی بیمه را در یک یا چند رشته خاص تسهیل کرده و به رشد و توسعه آن رشته‌ها و در کل توسعه صنعت بیمه و رقابتی‌تر شدن آن کمک کنند. نمونه‌هایی از این بازارها شامل بازار تبادل بیمه درمان آمریکا و بازار لویدرز لندن هستند.

بازار تبادل بیمه درمان در آمریکا که در هر ایالت قابل تاسیس است، در راستای طرح تحول نظام سلامت این کشور تاسیس شده و با قیمت‌های رقابتی، به متقاضیان بیمه درمان که شامل افراد و کارفرمایان خرد هستند، طرح‌های مختلف بیمه درمان را ارائه می‌کند. البته نمونه‌های دیگر از چنین بازاری در کشورهای چون سوئیس و هلند هم وجود دارند که تاسیس آن‌ها نیز جزئی از طرح‌های اصلاح یا تحول در نظام سلامت این کشورها بوده است. بنابراین به نظر می‌رسد که برای تاسیس بازار متشکل تبادل بیمه درمان، نیاز به برنامه‌ها و طرح‌هایی کلان و در سطح کشور وجود دارد و از این لحاظ نمی‌تواند الگوی چندان مناسبی برای ایجاد بازار متشکل بیمه‌ای در صنعت بیمه‌های بازرگانی کشور باشد.

اما بازار لویدرز لندن، یک بازار بیمه برای ارائه خدمات بیمه بازرگانی است که در دل بازار بزرگ‌تر بیمه لندن ایجاد شده است. این بازار، نه برای پوشش بیمه‌ای ریسک‌های کوچک و متداول، بلکه جهت ارائه محصولات بیمه برای مدیریت ریسک‌های پیچیده و تخصصی مانند ریسک‌های دریایی، هوایی، انرژی و بیمه اتکایی ایجاد شده است. حتی برای پوشش ریسک‌های به ظاهر رایج‌تری چون ریسک‌های اتومبیل و رانندگی، بازار لویدرز در درجه اول بر ناوگان شرکت‌های حمل و نقل، خودروهای شخصی خاص و دیگر خطرات غیراستاندارد متمرکز است که خودروهای بسیار گران‌قیمت، خودروهای مجموعه‌داران (کلکسیونرها) و رانندگان گروه‌های پرریسک از آن جمله‌اند.

عمده فعالیت‌های لویدرز به صورت اشتراکی انجام می‌شوند، به گونه‌ای که تعدادی از بیمه‌گران به منظور بیمه کردن ریسکی مشخص به صورت حضوری در اتاق بیمه‌گری به بحث و چانه‌زنی با کارگزاران می‌پردازند و از این طریق چندین سندیکا در ارائه پوشش بیمه‌ای برای یک ریسک مشارکت می‌کنند.

لویدرز متشکل از دو بخش مجزا با عنوان بازار لویدرز و شرکت لویدرز است. بازار لویدرز، دربرگیرنده انبوهی از فعالیت‌های تجاری است و شرکت لویدرز، سرپرستی بازار را بر عهده دارد. یعنی بازار لویدرز، بستری برای انجام کلیه امور بیمه‌گری است و شرکت لویدرز مسئول نظارت و حمایت از بازار است. این شرکت حداقل سرمایه لازم برای هر عضو را به منظور حمایت از بیمه‌گران مشخص شده برای آن‌ها تعیین می‌کند، در پیشرفت

عملکرد مدیریت سندیکاهاى تحت عملکرد خود همکارى مى‌نماید، گزارشگرى‌هاى مالی و حقوقى برای بازار لندن انجام مى‌دهد و شبکه جهانی مجوزها و عناوین تجارى لویدز را ارتقا مى‌دهد.

فعالیت این بازار که به صورت بین‌المللى انجام مى‌شود، بیشتر متكى بر تشکل‌هاى است که با عنوان سندیکا کار مى‌کنند تا بیمه ارائه کرده و ریسک‌هاى کسب‌وکارها، سازمان‌ها و افراد مختلف را پوشش دهند. سندیکاها متخصص انواع مختلف ریسک هستند و هر سندیکا تصمیم مى‌گیرد که چه نوع ریسكى را بیمه کند. نقش آفرینان بازار لویدز، بیمه‌گذاران، کارگزاران، پوشش‌گران و شرکت‌هاى خدماتی، سندیکاها، عوامل یا نمایندگان مدیریت و اعضاى لویدز مى‌باشند.

این بازار به صورت قاعده‌محور اداره مى‌شود و مقررات زیادى برای تنظیم فعالیت‌هاى نقش آفرینان حاضر در آن وجود دارند که این مقررات در قالب قانون، آیین‌نامه و الزامات برقرار مى‌باشند.









ویژگی‌هاى کلیدی بازار لویدز، در تصویر ۱ نمایش داده شده است.

تصویر ۱- ویژگی‌هاى کلیدی لویدز

<p>لویدز یک بازار است و نه یک شرکت.</p> 	<p>تاریخچه‌اى طولانى از کمک به مشتریان برای مدیریت ریسک دارد.</p> 	<p>بازار لویدز، ریسک‌هاى پیچیده و تخصصی را بیمه مى‌کند.</p> 
<p>کسب‌وکارى بین‌المللى است که پایگاه آن در لندن مى‌باشد.</p> 	<p>تخصص آن مبتنى بر بیش از ۲۰۰ سال تجربه و مدیریت عملکردى است که بر پذیرش مسئولانه ریسک نظارت مى‌کند.</p> 	
<p>تحت مقررات نهاد مقررات احتیاطی (PRA) و نهاد امور مالی (FCA) قرار دارد.</p> 	<p>محصولات آن از طریق کارگزاران و پوشش‌گران توزیع مى‌شود.</p> 	

هم‌چنین، نقاط قوت این بازار که موجب اعتماد به آن مى‌شود، در تصویر ۲ نشان داده شده‌اند.

تصویر ۲- نقاط قوت بازار لویدرز

<p>امنیت مالی و نرخ‌گذاری قوی</p> 	<p>تخصص بیمه‌گری و پیشنهاد محصول</p> 	<p>دسترسی به کسب‌وکارها</p> 	<p>مجوزهای جهانی</p> 
<p>کفایت سرمایه و زنجیره امنیت</p> 	<p>برند و شهرت</p> 	<p>متقابل بودن و کارکردن با هم در بازار</p> 	<p>نظارت بر بازار</p> 

الف) ساختار لویدرز

ساختار لویدرز در دو بخش بدنه حاکمیتی و مشارکت‌کنندگان در آن قابل بررسی است. در جدول الف، بخش‌های مختلف بدنه حاکمیتی و خلاصه‌ای از مهم‌ترین وظایف هر یک از این بخش‌ها و در جدول ب، مشارکت‌کنندگان مختلف بازار و توضیحی مختصر پیرامون آن‌ها ارائه شده است.

جدول الف - بدنه حاکمیتی بازار لویدرز

نام نهاد بدنه حاکمیتی	برخی از مهم‌ترین وظایف
شورای لویدرز	<ul style="list-style-type: none"> - اطمینان از کارکردن جامعه لویدرز مطابق با قوانین مربوطه - انتصاب اعضای کمیته‌ها - تدوین، اصلاح و ابطال هر گونه آیین‌نامه یا مقررات - تأیید، اصلاح یا اعطای مجوز مجازات یا تحریم - انتصاب رییس و نواب رییس شورا و انتصاب اعضای نامزد شده شورا - تجویز سهم‌های صندوق مرکزی - تأیید گزارش سالانه جامعه لویدرز، گزارش موقت و حساب‌های تجمیعی موقت و سالانه لویدرز - تنظیم بودجه شرکت لویدرز
هیات فرانسیز	<ul style="list-style-type: none"> - ایجاد و حفظ یک محیط تجاری در لویدرز که در آن، بازده بلندمدت برای همه سرمایه‌آوران به حداکثر برسد - تدوین و اجرای راهبردی برای حصول هدف فرانسیز^۱ و مدیریت همه امور شرکت لویدرز بر همین اساس - نظارت، قانون‌گذاری و هدایت کسب‌وکار بیمه در لویدرز - محافظت از فرانسیز، نام، شهرت و مجوزهای لویدرز - تنظیم خط‌مشی‌ها و اصول مربوط به پذیرش یا حذف شرکت‌کنندگان در بازار لویدرز - اعطا و لغو مجوز به شرکت‌هایی که به صورت انفرادی به عنوان یک نماینده بیمه‌گری کار کنند

^۱ Franchise Goal



نام نهاد بدنه حاکمیتی	برخی از مهم‌ترین وظایف
	- تایید برنامه سه‌ساله و برنامه سالانه لویدر
کمیته انتصابات و حاکمیت	- انتصاب برخی اعضای کلیدی - تعیین مهارت‌ها، دانش و تجربه لازم برای انتصاب افراد در جایگاه‌های مختلف - تدوین برنامه برای جانشین‌پروری به ویژه برای نقش‌های کلیدی - پایش و بررسی حداقل سالانه اثربخشی ساختار حاکمیتی و شیوه‌ها و خط‌مشی‌ها
کمیته جبران خدمات	- بررسی و ارائه پیشنهادات به شورا درباره چارچوب یا خط‌مشی جبران خدمات کارکنان کلیدی - تنظیم بسته کلی جبران خدمات - کسب اطلاعات به‌روز و موثق درباره جبران خدمات در سایر شرکت‌ها - ارتباط با کمیته ریسک برای هم‌تراز کردن ریسک و جبران خدمات - بررسی و نظارت بر طرح‌های تشویقی - تعیین خط‌مشی و نظارت بر ترتیبات بازنشستگی مدیرعامل و سایر مدیران کلیدی - نظارت بر شرایط قراردادی مربوط به خاتمه استخدام مدیران کلیدی
کمیته ریسک	- بررسی حداقل سالانه اشتهای ریسک و محدودیت‌های ریسک - بررسی و ارائه پیشنهاد به شورا در زمینه طرح سالانه نظارت بر بازار شرکت لویدر و تعیین اولویت‌های نظارت بر بازار بر مبنای ریسک‌ها - بازبینی و بررسی مناسب بودن طراحی و روش‌شناسی مدل داخلی لویدر - بررسی پیشنهادهای مدیریتی برای چارچوب مدیریت ریسک و کنترل‌های داخلی - بررسی و پیشنهاد برای تایید برنامه ریسک سالانه شرکت لویدر به شورا و پایش پیشرفت برنامه - بررسی گزارش‌های مدیریتی و کمیته‌های ریسک سطح مدیریت در زمینه نظارت آن‌ها بر ریسک‌ها - بررسی و تایید بیانیه انطباق با مقررات و برنامه سالانه انطباق با مقررات - ارتباط با کمیته جبران خدمات درباره هم‌ترازی ریسک و جبران خدمات
کمیته حسابرسی	- اطمینان از این که فعالیت‌های مالی شرکت لویدر و زیرمجموعه‌های آن، مشمول بررسی و حسابرسی مستقل هستند - بررسی انتصاب یا عزل حسابرسان خارجی، هزینه حسابرسی و پایش روابط شرکت لویدر با حسابرسان خارجی - بررسی و پایش استقلال حسابرسان خارجی - بررسی گزارش سالانه جامعه لویدر و صورت‌های مالی آن قبل از ارائه به شورا - بررسی صورت‌های مالی سالانه و مقدماتی - بررسی جایگاه توانگری موجود و منابع اصلی پول نقد لویدر - بررسی سیستم‌های کنترل شرکت لویدر و تایید بیانیه انطباق با مقررات شرکت - پایش و بررسی عینیت و اثربخشی برنامه سالانه حسابرسی داخلی



نام نهاد بدنه حاکمیتی	برخی از مهم‌ترین وظایف
<p>کمیته نظارت و بررسی بازار</p>	<ul style="list-style-type: none"> - اعطای مجوز برای استیناف علیه تصمیماتی که طبق آیین‌نامه بیمه‌گری به دادگاه استیناف داده می‌شود - دستور استعلام^۱ و انتصاب اشخاصی که استعلام را انجام می‌دهند - صدور فرمان مداخله - صدور دستور پرداخت هزینه‌های استعلام، به شخصی که مشمول استعلام است - استفاده از اختیارات یا صلاحدید خود در زمینه انتشار تصمیمات یا دستوراتی که تحت آیین‌نامه اجرایی گرفته یا صادر می‌شوند. - خاتمه دادن به عضویت یک عضو جامعه لویدرز به دلیل تخلف یا محکومیت
<p>پنل انتقال ظرفیت</p>	<ul style="list-style-type: none"> - انجام وظایف شورا با توجه به اعطای معافیت تحت آئین‌نامه مقررات متفرقه - انجام وظایف شورا در زمینه اعطای معافیت تحت آئین‌نامه مقررات متفرقه در رابطه با خرید سهام اقلیت و پیشنهادهای اجباری - انجام وظایف شورا در رابطه با برخی از بندهای آئین‌نامه معاملات عمده سندیکا (خرید سهام اقلیت و توقف سندیکا) - ارائه مشاوره به شورا در مورد هر گونه اصلاح پیشنهادی در مورد قوانین مربوط به خرید سهام اقلیت، ادغام یا توقف سندیکا و پیشنهادهای اجباری - اعطای مجوز برای خرید سهام اقلیت
<p>کمیته سرمایه‌گذاری</p>	<ul style="list-style-type: none"> - تعیین اهداف و پارامترهای سرمایه‌گذاری و مسئولیت قرارداد سرمایه‌گذاری صندوق‌ها - پایش و ارائه مشاوره در مورد عملیات سرمایه‌گذاری وزارت خزانه‌داری در مورد تمام صندوق‌های تحت مدیریت خود - پایش عملکرد سرمایه‌گذاری صندوق‌ها - تصویب معاملات جامع بانکی و واسطه‌گری وزارت خزانه داری - بررسی نحوه استفاده موثر از منابع مدیریت سرمایه‌گذاری مرکزی برای کمک به بازار لویدرز - آگاهی از منابع مدیریت سرمایه‌گذاری و ارائه پیشنهادات در صورت لزوم
<p>کمیته فناوری و تحول</p>	<ul style="list-style-type: none"> - ارائه اطلاعات و مشاوره به مدیران اجرایی با توجه به ساختار و اجرای برنامه و اولویت‌بندی جریان کار - تصمیم‌گیری در زمینه اجرای برنامه‌ها - پایش جریان کار برنامه با توجه به اهداف توافق شده به صورت فصلی - پایش پیشرفت کلی برنامه با توجه به تحلیل هزینه-فایده و زمان‌های تحویل - پایش هزینه‌های برنامه و هزینه‌های پیش‌بینی شده آینده با دعوت از مدیر ارشد مالی - بررسی عملکرد مشاوران و شرکای تحویل - بررسی مناسب بودن روش‌های پروژه برای هر یک از جریان‌های کاری برنامه. - بررسی سطح حمایت بازار از سیستم‌ها و فرایندهای ناشی از جریان‌های کاری برنامه - اجرای عملیات و تصمیم‌گیری با در نظر گرفتن اشتباهات ریسک و معیارهای مربوطه - جستجو برای شناسایی مسائل و چالش‌ها، تمرکز و بررسی توسط کمیته ریسک و کارویژه ریسک. - دریافت گزارش‌هایی از مدیر ارشد ریسک و شریک تضمین کیفیت مستقل، در صورت نیاز

¹ Enquiry



نام نهاد بدنه حاکمیتی	برخی از مهم‌ترین وظایف
	- ارتباط داشتن با گروه مشاوره فرهنگ
گروه مشاوره فرهنگ و استعداد	- شناسایی هدف جنسیتی برای بازار لویدرز و معرفی برنامه‌ها و ابتکارات برای حمایت از توازن جنسیتی - راه‌اندازی کمپین‌های بیان آزادانه عقاید - راه‌اندازی کمپین‌های تندرستی - راه‌اندازی داشبورد فرهنگ - بررسی و پیشنهاد مداخلات جدید آموزشی، توسعه و رهبری
پنل مشاوره بیمه‌گری	- به اشتراک گذاشتن بینش‌ها و ارزیابی‌های پیشرفت‌های کوتاه‌مدت در شرایط بیمه‌گری و چرخه بیمه با توجه به پیشرفت‌ها و روندها در بازار بیمه - ارائه مشاوره تخصصی درباره موضوعات فنی بازار
کمیته خیریه	- فعالیت به عنوان معتمد صندوق امانی خیریه لویدرز - آگاهی از مخارج انجمن خیریه لویدرز، از جمله برنامه جامع لویدرز و صندوق آموزش لویدرز و ارائه نظر به شورا درباره کفایت آن - بررسی درخواست‌ها از خیریه‌های ثبت‌شده و موافقت با سطح پشتیبانی قابل ارائه - افزایش، سرمایه‌گذاری و پرداخت وجوه به خیریه‌های ثبت‌شده
هیئت اجرایی	- اجرای وظایف محوله در آیین‌نامه اجرایی - اقدام به عنوان هیئت انتظامی

منبع: یافته‌های تحقیق

جدول ب- مشارکت‌کنندگان در بازار لویدرز

عنوان	توضیح
	پشتیبانی سرمایه‌ای توسط نام‌ها ^۱ انجام می‌شود:
نام‌ها	- نام‌های کاری ^۲ که تا حدی در بازار مشارکت دارند و می‌توانند بر گسترش سرمایه یا صدور بیمه نظارت داشته باشند. - نام‌های بیرونی ^۳ که حجمی از پشتیبانی سرمایه‌ای را ارائه می‌کنند، اما وظیفه اجرایی در بازار بر عهده ندارند.
سندیکاها	- سندیکای لویدرز توسط یک یا چند عضو برای تأمین سرمایه و پذیرش ریسک‌های بیمه‌ای تشکیل می‌شود. - اکثر سندیکاها طیف وسیعی از رشته‌های بیمه‌ای را می‌پذیرند، اما بسیاری از آنها دارای حوزه تخصصی خاصی هستند. - از نظر فنی به صورت سالیانه تنظیم‌گری می‌شوند. - شخصیت حقوقی ندارند و شریک نیز محسوب نمی‌شوند، بلکه واحدهای مدیریت اجرایی هستند که از طریق برنامه‌ریزی‌های آن‌ها، ریسک‌های بیمه‌گری اعضا را پوشش می‌دهند.

¹ Names² Working Names³ External Names



عنوان	توضیح
نماینده‌گی مدیریت	- شرکتی است که برای مدیریت یک یا چند سندیکا از طرف اعضا تشکیل شده است. - موظفند که بیمه‌گران را استخدام و فعالیت‌های روزانه و زیرساخت‌های آن‌ها را مدیریت کنند
بیمه‌گذاران	- شامل کسب‌وکارها، سازمان‌ها، سایر بیمه‌گران و افرادی از سراسر جهان هستند که به دنبال انتقال تاثیر ریسک‌های بالقوه می‌باشند. - می‌توانند از طریق کارگزاران، پوشش‌گران ^۱ یا شرکت‌های خدمات ^۲ به بازار لویدرز دسترسی پیدا کنند.
کارگزاران	- فرایند انتقال ریسک بین بیمه‌گذاران و بیمه‌گران را تسهیل می‌کنند.
پوشش‌گران	- نمایندگی مدیریت می‌تواند به اشخاص ثالث اجازه دهد که ریسک‌های بیمه‌ای را مستقیماً از طرف سندیکاهای خود بپذیرند. این مشاغل به عنوان پوشش‌گران شناخته می‌شوند. - کانال توزیعی حیاتی را تشکیل می‌دهند و مجراهای محلی را برای دسترسی به لویدرز در بسیاری از سرزمین‌های جهان ارائه می‌کنند.
شرکت‌های خدمات	- مانند پوشش‌گران فعالیت می‌کنند، اما کاملاً تحت مالکیت یک نمایندگی مدیریت یا یک شرکت مرتبط به آن گروه هستند. - بر خلاف پوشش‌گران، قادر به واگذاری اختیارات بیمه‌گری به دیگر پوشش‌گران می‌باشند.
نمایندگان اعضا	- خدمات مشاوره‌ای و اداری، از جمله کمک به انتخاب سندیکا را به اعضا ارائه می‌کنند.
اعضا	- سرمایه لازم برای بیمه‌گری توسط اعضای لویدرز تامین می‌شود. - این سرمایه دارای پشتیبانی بسیاری از گروه‌های بیمه‌ای بزرگ دنیا، شرکت‌های بازار بورس، افراد و شرکای محدود و گروه‌های شرکتی است.
شرکت لویدرز	- نظارت بر بازار لویدرز را بر عهده دارد. - زیرساخت‌های بازار شامل خدماتی برای پشتیبانی از اجرای اثربخش و حفاظت و نگه‌داری خوشنامی بازار لویدرز را ارائه می‌کند.

منبع: یافته‌های تحقیق

ب) فرایند خرید بیمه توسط بیمه‌گذاران از بازار لویدرز

درخواست‌های پذیرش ریسک بیمه‌ای از طریق کارگزاران که واسطه‌های خبره بیمه‌ای هستند، به سندیکاها عرضه می‌شوند. قبل از پذیرش بیمه از طرف یک کارگزار خاص لویدرز، نمایندگی مدیریت باید از طرف خودش و از طرف اعضای سندیکا، شرایط توافق‌نامه با کارگزار لویدرز را ملاحظه کرده و آن را مبنایی برای پذیرش فعالیت کارگزار قرار دهد. ریسک‌های تجاری بزرگتر معمولاً توسط کارگزار لویدرز با بیش از یک سندیکا و شاید با شرکت‌هایی در بازار لندن یا بازارهای بین‌المللی که هر یک بخشی از ریسک را به عهده می‌گیرند، بررسی می‌شود.

¹ coverholder

² service company

مشتری که در جستجوی بیمه است به کارگزار محلی خود دستور می‌دهد که پوشش مورد نیاز را به بهترین وجه ممکن از لحاظ قیمت، درک بیمه‌گر از نوع کسب و کار بیمه شده، شرایط مناسب پوشش، خوشنامی در پرداخت خسارت و امنیت مالی به دست آورد. سپس کارگزار محلی می‌تواند یک کارگزار لویدز را مستقیماً یا از طریق یک یا چند واسطه دیگر منصوب کند تا از سندیکاها یا شرکت‌های متخصص در مورد نوع بیمه مورد نظر، مظنه بگیرد. کارگزار به نمایندگی از مشتری خود، آن را به بازار می‌برد و تلاش می‌کند پوشش مورد نیاز را با بهترین شرایط ممکن به دست آورد.

ج) ساختار سرمایه لویدز

ساختار سرمایه لویدز دارای سه عنصر است:

- دارایی‌های سندیکا - سرمایه در گردش اعضا: کلیه حق بیمه‌های دریافت شده توسط سندیکاها در صندوقی توسط نمایندگی مدیریت نگه‌داری می‌شود که به عنوان اولین منبع برای پرداخت مطالبات بیمه‌گذاران و برای تأمین بودجه سپرده‌های قانونی است.
- صندوق‌های لویدز - سپرده‌های سرمایه‌ای اعضا در لویدز: هر یک از اعضا، چه شرکتی و چه فردی، باید سرمایه کافی برای حمایت از فعالیت بیمه‌گری خود در لویدز را فراهم کنند.
- دارایی‌های اصلی لویدز: دارایی‌های اصلی لویدز که شامل صندوق مرکزی نیز می‌شود با صلاحدید شورای لویدز در دسترس هستند تا هر گونه ادعای خسارت معتبری را که از منابع هیچ یک از اعضا قابل تأمین نیست، تأمین کنند. اگر سندیکاها برای تأمین بدهی‌های خود به دارایی‌های اضافی نیاز داشته باشند، وجوه موجود در لویدز اطمینان می‌دهد که اعضا دارای منابع اضافی در دسترس هستند. در موارد نادری که سرمایه یک عضو کافی نیست و وی قادر به ارائه دارایی‌های بیشتر به سندیکاها مربوطه نمی‌باشد، سرمایه مرکزی لویدز حمایت مالی بیشتری را برای اطمینان از پرداخت دعاوی خسارت معتبر ارائه می‌دهد.

د) سیستم حسابداری لویدز

تمامی بیمه‌گران لویدز از سیستم حسابداری سه ساله تبعیت می‌کنند. در این سیستم، سال حسابداری جدید از اول ژانویه آغاز می‌گردد و برای یک دوره سه ساله باز است. در این دوره، کلیه حق بیمه‌های دریافتی و خسارت‌های پرداخت شده با توجه به قراردادهای بیمه‌ای امضا شده در طول سال تقویمی اول، از سال حسابداری آن به سال حسابداری مربوطه منتسب می‌شود. تمامی حق بیمه‌ها در صندوق نگه‌داری می‌شوند و هیچ‌کدام از آنها قبل از انقضای سال تقویمی سوم از یک سال حسابداری قابل توزیع نیستند. بیمه‌گر در پایان دوره سه ساله، ذخیره‌ای را بر اساس تعهدات مشخص و نامشخص سال حسابداری، به عنوان بیمه اتکایی



محاسبه می‌کند. پس از اتمام دوره بیمه اتکایی برای بستن حساب آن، سال حسابداری می‌تواند بسته شود و بیمه اتکایی برای بسته شدن، به طور کامل به بیمه‌گران عضو شرکت‌کننده در همان سندیکا برای سال حسابداری بعدی منتقل می‌شود.

ه) ذخایر فنی در لویدر

ذخایر فنی (ذخایر خسارت) یک سندیکا که کاملاً قابل مقایسه با شرکت‌های بیمه‌ای است، شامل بیمه اتکایی اتمام یافته (ذخایر خسارت) نسبت به سال اتمام یافته و تمام سال‌های قبل و ذخیره تعهدات آتی برآوردی در دو سال آتی (IBNR، خسارت‌های واقع شده و گزارش نشده) می‌باشد.

و) قوانین و مقررات در لویدر

قوانین لویدر شامل دو نوع است: قوانین ساختاری (تعیین نوع فعالیت‌هایی که دسته‌های مختلف مؤسسه مالی، مجاز به انجام آن هستند)، قوانین احتیاطی و حفاظت از سرمایه‌گذاران (نظارت بر نقدینگی، کفایت سرمایه و توانگری مؤسسات مالی). این قوانین در قالب قانون، آیین‌نامه و الزامات در بازار پیاده می‌شوند. اولین و آخرین قانون حاکم بر بازار لویدر شامل موارد زیر می‌باشد.

- قانون ۱۸۷۱ لویدر، به جلسات عمومی اعضاء، اختیارات قانونی برای ایجاد آئین‌نامه داده است، که براساس آن کمیته لویدر دارای اختیار پذیرش یا اخراج نمایندگی‌های بیمه‌گری است.
- قانون ۱۹۸۲ لویدر، شورای جدید لویدر را به وجود آورد که عمدتاً توسط گروه‌های مختلفی از اعضای لویدر انتخاب می‌شود و مسئول مدیریت و نظارت بر امور جامعه لویدر است و قدرت تنظیم مقررات و هدایت کسب‌وکار بیمه در لویدر را دارد. شورای لویدر با توجه به اهداف بیمه‌گران و لویدر، دارای اختیار ایجاد قوانین فرعی است.
- مقررات بیرونی: علاوه بر نظارت ارائه شده توسط شرکت لویدر، شرکت و نمایندگان مدیریت توسط PRA و FCA نیز قانون‌گذاری می‌شوند. ضمن اینکه قانون بازارها و خدمات مالی اتحادیه اروپا هم بر آن حاکم است.
- **نظارت بر بازار لویدر**: هر نمایندگی مدیریت در بازار، مسئولیت حاکمیت شرکتی خاص خود را بر عهده دارد. با این حال، شرکت لویدر یک چارچوب جامع نظارت بر بازار را برای حاکمیت این کسب‌وکارها فراهم می‌کند. این چارچوب شامل مدیریت عملکرد، تنظیم سرمایه و مدیریت ریسک است و دربرگیرنده حداقل استانداردهای گسترده‌ای می‌باشد.



ز) جمع‌بندی

چنان‌چه هدف از تاسیس چنین بازاری در ایران، ارائه خدمات بیمه‌ای به اشخاص حقیقی و حقوقی دارای ریسک‌های بزرگ و تخصصی باشد، الگوبرداری از بازار لویدز می‌تواند مفید واقع شود. با توجه به موقعیت جغرافیایی استراتژیک ایران، اتکای آن به صنایع مرتبط با نفت و گاز و پتروشیمی، و فور حمل‌ونقل دریایی در آب‌های آن و ...، که پتانسیل زیادی برای بروز ریسک‌های بزرگ به همراه دارد، ایجاد چنین بازاری می‌تواند مفید باشد. البته این کار، نیازمند رفع نقاط ضعف بازار بیمه اصلی کشور است. تقویت شبکه کارگزاری‌ها و افزایش ارتباط مشتریان و بیمه‌گذاران با آن‌ها، اقناع مشتریان بالقوه‌ای که دارای ریسک‌های بزرگی برای پوشش بیمه‌ای هستند و تخصص‌گرایی در قالب تشکلهایی مانند سندیکاها، انجمن‌ها، اتحادیه‌ها و ... برای رشته‌های مختلف بیمه‌ای، از جمله اقداماتی هستند که باید پیش از اقدام به تاسیس بازار متشکل، مورد توجه قرار گیرند.



فهرست مطالب

۱۸	مقدمه
۱۹	۱- کلیاتی درباره بازار لویدر
۲۱	۲- ساختار بازار لویدر
۲۱	۱-۲- بدنه حاکمیتی بازار لویدر
۲۲	۱-۲-۱- شورای لویدر
۲۳	۱-۲-۲- هیئت فرانشیز
۲۴	۱-۲-۳- کمیته انتصابات و حاکمیت
۲۶	۱-۲-۴- کمیته جریان خدمات
۲۷	۱-۲-۵- کمیته ریسک
۲۸	۱-۲-۶- کمیته حسابرسی
۳۰	۱-۲-۷- کمیته نظارت و بررسی بازار
۳۰	۱-۲-۸- پنل انتقال ظرفیت
۳۲	۱-۲-۹- کمیته سرمایه‌گذاری
۳۳	۱-۲-۱۰- کمیته فناوری و تحول
۳۴	۱-۲-۱۱- گروه مشاوره فرهنگ و استعداد
۳۵	۱-۲-۱۲- پنل مشاوره بیمه‌گری
۳۶	۱-۲-۱۳- کمیته خیریه
۳۶	۱-۲-۱۴- هیئت اجرایی
۳۷	۲-۲- شرکت‌کنندگان و اعضای بازار لویدر
۳۷	۲-۲-۱- نام‌ها
۳۹	۲-۲-۲- سندیکاها
۴۰	۲-۲-۳- نمایندگان مدیریت
۴۰	۲-۲-۴- بیمه‌گذاران
۴۱	۲-۲-۵- کارگزاران
۴۱	۲-۲-۶- شرکت‌های خدمات و پوشش‌گران
۴۱	۲-۲-۷- نمایندگان اعضا
۴۲	۲-۲-۸- اعضا



۴۲	۲-۲-۹- شرکت لویذ
۴۳	۳- فرایند خرید بیمه از بازار لویذ توسط بیمه‌گذاران
۴۵	۴- ساختار سرمایه لویذ
۴۷	۵- انواع صندوق‌های در بازار لویذ
۴۸	۶- رتبه‌بندی لویذ
۴۸	۷- سیستم حسابداری لویذ
۴۹	۸- ذخایر فنی در لویذ
۵۰	۹- منافع موجود در بازار لویذ
۵۰	۹-۱- منافع کارگزاران و بیمه‌گذاران
۵۰	۹-۲- منافع سندیکا و ارائه‌دهندگان سرمایه
۵۱	۹-۳- منافع اجتماعی و اقتصادی
۵۱	۱۰- تقسیم‌بندی جغرافیایی کسب‌وکار لویذ
۵۲	۱۱- مروری بر وضعیت قوانین و مقررات در لویذ
۵۵	۱۱-۱- نظارت بر بازار لویذ
۵۶	۱۱-۲- مقررات بیرونی
۵۷	۱۲- شاخص‌های عملکرد
۵۸	۱۳- جمع‌بندی و پیشنهادات
۶۱	فهرست منابع



مقدمه

در دنیا، برخی بازارهای ویژه بیمه‌ای تاسیس شده‌اند که در دل بازار بزرگ‌تر بیمه کشورها قرار دارند. دو مورد از این بازارها شامل بازار لویدز لندن و بازار تبادل بیمه درمان^۱ در آمریکا و برخی کشورهای اروپایی هستند. بازارهای تبادل بیمه درمان آمریکا، که طبق قانون مراقبت قابل استطاعت^۲ (ACA) تاسیس شده‌اند، بخشی از طرح تحول نظام سلامت این کشور هستند. این بازارها می‌توانند در هر ایالتی تاسیس شوند و هر ایالت بازاری خواهد داشت که افراد و کارفرمایان خرد می‌توانند در آن‌ها، طرح‌های بیمه درمان را با هم مقایسه و خریداری کنند. ایده این مدل این است که هم پوشش بیمه درمان توسعه یابد و هم با ارتقای مهار هزینه‌ها، رقابت در میان بیمه‌گران بیشتر شود. در سوئیس و هلند نیز این بازارها به عنوان بخشی از فرایند اصلاحات نظام سلامت آن‌ها تاسیس شده‌اند.

بازارهای تبادل بیمه درمان مبتنی بر مفهوم رقابت مدیریت شده^۳ هستند که توسط اقتصاددانی به نام الین انتوون^۴ مطرح شده و هدف از آن، تاسیس بازارهای رقابتی تنظیم شده در بیمه درمان، خرید خدمات سلامت و ارائه خدمات سلامت است. پس این بازارها، بازارهای تنظیم شده رقابتی بیمه درمان هستند و معمولاً در محیطی کار می‌کنند که افراد ملزم به خرید بیمه درمان می‌باشند. در بازارهای تبادل بیمه درمان، بیمه‌گران گزینه‌های ساختاریافته‌ای را پیشنهاد می‌کنند، رقابتشان بر سر قیمت و کیفیت است و باید همه متقاضیان را بپذیرند. بنابراین آنچه مشخص می‌شود این است که این بازارها بخشی از نظام سلامت کشورهای مورد اشاره هستند و در سیستمی فعالیت می‌کنند که خرید بیمه درمان در آن‌ها اجباری است و بنابراین با اهداف شرکت‌های بیمه بازرگانی و نظام بیمه بازرگانی ایران تفاوت فاحشی دارند. هم‌چنین به نظر می‌رسد که بیمه‌گران و بیمه‌گذاران و خدمات‌دهندگان حوزه سلامت، بازیگران حاضر در این بازارها باشند.

اما بازار لویدز، یک بازار متشکل بیمه‌ای در دل بازار بیمه لندن است که تشکیلات و ساختار خاص و منحصربه‌فردی دارد؛ ساختاری که متشکل از یک بدنه حاکمیتی وسیع با چندین هیئت و کمیته و پنل و شرکت‌کنندگانی است که در دسته‌های متعددی قرار می‌گیرند. این بازار شاید مشهورترین بازار بیمه در دنیا باشد، اما در ایران کمتر مورد بررسی قرار گرفته و به خوبی درک نشده است. بنابراین در این گزارش، مختصر توضیحاتی درباره ساختار بازار لویدز و معرفی ارکان و بازیگران آن، ساختار سرمایه، قوانین و مقررات حاکم بر این بازار و مواردی از این دست ارائه می‌شوند.

شایان ذکر است که بررسی جامع و مفصل این بازار، شامل ابعاد بسیار وسیعی است که شاید هر یک نیازمند پژوهشی مجزا باشند.

^۱ Health insurance exchange marketplace

^۲ Affordable Care Act (ACA)

^۳ managed competition

^۴ Alain Enthoven

۱- کلیاتی درباره بازار لویدز

بازار بیمه لویدز، مکانی است که در آن کسب‌وکار بیمه و بیمه اتکایی، میان دو گروه که یکی در جستجوی پوشش بیمه (بیمه‌شده یا بیمه‌شده اتکایی) و دیگری آماده ارائه پوشش بیمه است، معامله می‌شود. رشد بازار لویدز از کافه ادوارد لویدز در قرن هفده تا تبدیل شدن آن به بازار مهم بین‌المللی بیمه و بیمه اتکایی به خوبی مستندسازی شده است (کاکرل^۱، ۱۹۸۴ و گیب^۲، ۱۹۵۷).

لویدز تحت آئین‌نامه‌های مختلف در مجلس انگلستان تشکیل شد، که این نشان‌دهنده تفاوت‌های اساسی بین بیمه‌گران لویدز و اتحادیه‌های صنفی یا صندوق‌های سرمایه‌گذاری مشترک است. قانون ۱۸۷۱ لویدز، قانون تشکیل و دستورالعمل اجرایی لویدز است که قبلاً توسط بیمه‌گران به صورت داوطلبانه پذیرفته شده بود.

این قانون به کمیته حاکم منتخب، اختیارات اجرای قوانین و اصولی را واگذار می‌کند، که قبلاً به صورت داوطلبانه رعایت می‌شدند. این قانون، بیمه‌گران عضو لویدز را به عضویت اتحادیه و شرکت لویدز درآورده و مقرر داشته کمیته‌ای از اعضای خود را برای مدیریت امور مربوط به اتحادیه فراهم کند. قوانین بعدی در سال‌های ۱۸۸۸، ۱۹۱۱، ۱۹۲۵، ۱۹۵۱ و ۱۹۸۲ به تصویب رسیدند.

شرکت لویدز خودش نه کار بیمه‌گری انجام می‌دهد و نه اختیار قانونی برای انجام آن دارد، بلکه از طریق بدنه حاکمیتی خود یعنی شورای لویدز و سایر زیرمجموعه‌های آن، جایگاه بازاری ارائه و قانون‌گذاری می‌کند. اعضای آن با مسئولیت خود کسب‌وکار بیمه را انجام می‌دهند. این بازار برای ارائه خدمات بیمه و مدیریت ریسک‌های پیچیده، بزرگ و تخصصی فعالیت می‌کند و رشته‌های تحت پوشش آن شامل بیمه‌های دریایی، هوایی، انرژی، خودرو، حوادث و بیمه‌های اتکایی هستند و البته در زمینه بیمه‌های خودرو و حوادث، فقط به ریسک‌های خاص و گران‌قیمت می‌پردازد. یعنی، مثلاً در بیمه‌های خودرو، لویدز در درجه اول برناوگان شرکت‌های حمل‌ونقل، خودروهای شخصی خاص و دیگر خطرات غیراستاندارد متمرکز است که خودروهای بسیار ارزشمند، خودروهای مجموعه‌داران، رانندگان و گروه‌های پریسک از آن جمله‌اند. البته در حال حاضر، فعالیت اصلی بازار لویدز در زمینه بیمه‌های اتکایی است و این رشته بیشترین سهم از پورتهوی آن را به خود اختصاص داده است.

قوانین لویدز ۱۸۷۱ تا ۱۹۸۲ به بیمه‌گران عضو فعال در کسب‌وکار بیمه اشاره دارد که در لویدز (بعنوان محل فیزیکی یا جایگاه بازار) فعالیت می‌کنند. بیمه‌گران عضو در لویدز فعالیت بیمه‌گری انجام می‌دهند و ریسک‌ها

¹ Cockerell

² Gibb



را می‌پذیرند که این بیمه‌گران عضو می‌توانند افراد باشند که به آنها اصطلاحاً «نام‌ها»^۱ می‌گویند یا شرکت‌ها^۲ مانند شرکت‌های مشارکت محدود انگلیسی یا شرکت‌های با مشارکت محدود اسکاتلندی^۳. برخی از اعضا شرکت‌های فرعی شرکت‌های سهامی فعال در گروه‌های مهم بیمه و بیمه اتکایی بین‌المللی هستند. اگر چه هیچ عضو فردی جدیدی از سال ۲۰۰۳ پذیرفته نشده است، لیکن همچنان برخی از صدها نفر از اعضای فردی هنوز به عنوان معامله‌گران فردی با مسئولیت نامحدود فعالیت بیمه‌گری انجام می‌دهند. برخی دیگر نیز کسب‌وکار بیمه‌گری خود را به شرکت‌های کوچک، مشارکت محدود و یا مشارکت محدود اسکاتلندی و امثال این‌ها منتقل کرده‌اند.

در لویدر، بیمه‌های پذیرفته شده به سندیکاهای تخصصی آورده می‌شوند تا در این سندیکاها از طریق کارگزاران و پوشش‌گران^۴ ریسک، قیمت‌گذاری و پذیرش شود. لویدر در واقع به عنوان متولی بازار^۵ عمل می‌کند و توسط منابع جهانی و ساختار سرمایه‌ای پشتیبانی می‌شود که این ساختار سرمایه برای اطمینان از امنیت مالی طراحی شده است. لویدر با شبکه توزیع بین‌المللی همکاری می‌کند تا با ایجاد تاب‌آوری در اتحادیه‌های محلی و حمایت از رشد اقتصاد جهانی، استفاده از بیمه را افزایش دهد.

از جمله ویژگی‌های تعریف شده لویدر، تنوع پرتفوی بیمه‌گری و دسترسی جغرافیایی بسیار گسترده آن است. دسترسی به بازارهای بیمه بین‌المللی یکی از بزرگترین دارایی‌های لویدر است. لویدر دارای حق معامله‌گری خاص برای فعالیت بیمه‌گری در بیش از ۷۵ حوزه قضایی و امکان انجام فعالیت بیمه اتکایی در بیش از ۲۰۰ کشور و منطقه می‌باشد. در حالی که ایالات متحده و انگلیس همچنان بعنوان بازارهای اصلی لویدر باقی هستند، در سال‌های اخیر فعالیت آن در مناطقی مانند سنگاپور، چین و آمریکای لاتین افزایش یافته است. لویدر تلاش کرده است تا پوشش جغرافیایی خود را گسترش و ارتقا دهد تا منعکس کننده تکامل اقتصاد جهانی و پراکندگی ظرفیت بیمه باشد. این بازار از سال ۲۰۱۶، دسترسی خود به هند را افزایش داده است.

با تخصصی که در طول سال‌های طولانی به دست آمده است، لویدر نیروی تاثیرگذاری در صنعت بیمه است. استراتژی چشم‌انداز سال ۲۰۲۵ آن، در سال ۲۰۱۲ تدوین شد و این اطمینان را ایجاد کرد که همچنان بعنوان یک مرکز جهانی برای متخصصان بیمه و بیمه اتکایی باقی بماند، با این حال، فرصت‌ها در دنیایی که با سرعت در حال تغییر است، در آینده می‌تواند آن را با چالش‌هایی روبرو کند.

¹ names

² bodies corporate

³ Scottish limited partnerships

⁴ coverholders

⁵ market's custodian



۲- ساختار بازار لویدر

بازار لویدر، ساختار منحصر به فردی دارد که در دو بخش بدنه حاکمیتی و اعضا و مشارکت‌کنندگان در آن قابل بررسی است. بدنه حاکمیتی آن متشکل از یک شورا و چندین کمیته، پنل و گروه می‌باشد که هر یک وظایف تعریف شده و مشخصی دارند و به انحاء مختلف و تحت آیین‌نامه‌های متنوعی که در این بازار وجود دارد، به اداره بازار و نظارت بر آن می‌پردازند.

اما اعضا و مشارکت‌کنندگان در بازار بیمه لویدر شامل سندیکاها، نمایندگان مدیریت، نمایندگان اعضا، کارگزاران و ... هستند. این شرکت‌کنندگان هر یک نقشی را در این بازار ایفا می‌کنند که دامنه‌ای نسبتاً گسترده، از آوردن سرمایه تا انجام معاملات را در بر می‌گیرد.

در این بخش، ضمن معرفی این دو گروه فعال در بازار لویدر، وظایف، اختیارات، نقش‌ها یا نحوه فعالیت آن‌ها به اختصار شرح داده خواهند شد.

۲-۱- بدنه حاکمیتی بازار لویدر

قانون لویدر ۱۹۸۲^۱ که دارای مصوبه مجلس انگلستان است، ساختار حاکمیتی و مقررات فعالیت جامعه لویدر را تعریف می‌کند. طبق این قانون، شورای لویدر مسئول مدیریت و نظارت بر بازار است. این شورا، بسیاری از وظایف خود را به هیئت فرانسیز^۲ تفویض می‌کند که اعضای آن توسط شورا منصوب می‌شوند. اختیارات و وظایف روزانه شورا و هیئت فرانسیز، توسط شرکت لویدر^۳ تعیین می‌شود که تا پایان سال ۲۰۱۸، دارای ۱۰۴۴ نفر پرسنل بوده است. حاکمیت شرکتی و چهارچوب نظارت در بازار لویدر طوری طراحی شده است که به شرکت و نمایندگی‌های مدیریت اطمینان می‌دهد که بازار دارای سیستم جامع و پایدار حاکمیتی، مدیریت ریسک و کنترل‌های داخلی است. هدف اساسی این چارچوب کلی این است که شرکت و بازار به طور فعال ریسک‌های مربوط به صندوق مرکزی، مجوزها، رتبه‌بندی‌ها و برند لویدر را مدیریت و از نتایج خوبی برای بیمه‌گذاران اطمینان حاصل کنند.

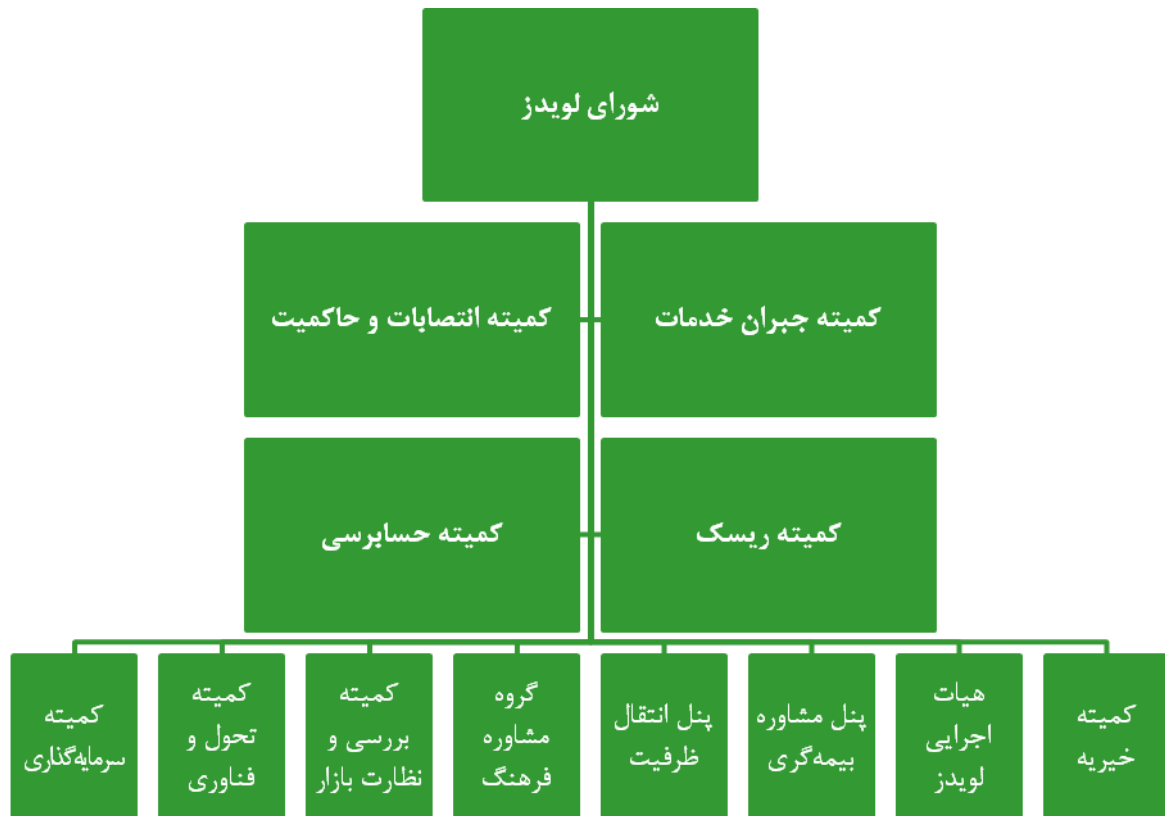
در تصویر ۱، بدنه حاکمیتی لویدر نمایش داده شده است.

^۱ Lloyd's Act 1982

^۲ Franchise Board

^۳ Corporation of Lloyd's

تصویر ۱- بدنه حاکمیتی بازار لویدز

منبع: www.Lloyds.com

۲-۱-۱- شورای لویدز

شورای لویدز دارای ۱۵ عضو است که شامل سه عضو کاری^۱، سه عضو بیرونی^۲ و نه عضو انتصابی می‌باشد. اعضای بیرونی و کاری توسط اعضای لویدز تعیین و رییس و نایب‌رییس شورا سالانه توسط خود شورا از میان اعضا انتخاب می‌شوند. این شورا برخی وظایف را با تصمیم‌گیری مستقیم و صدور راهکارها، الزامات، مقررات و آیین‌نامه‌ها، خود انجام می‌دهد و سایر وظایف به کمیته‌های شورا و اعضای کمیته اجرایی تفویض می‌شوند. این شورا، مسئول این است که اطمینان یابد جامعه لویدز مطابق با قوانین مربوطه کار می‌کند و انتصاب اعضای کمیته‌ها نیز به عهده این شورا است. شورای لویدز معمولاً ۸ بار در سال جلسه دارد که باید حداقل یکی از این جلسات را به بررسی مسائل کلان موثر بر بازار بیمه بین‌المللی و مسائل اقتصادی مربوطه، مسائل سیاسی و اجتماعی و سایر موضوعات بیرونی مرتبطی که ممکن است بر توسعه بلندمدت لویدز و دستیابی به هدف شرکت لویدز موثر باشند، اختصاص دهد. سایر وظایف اختصاصی شورای لویدز به شرح زیر است:

^۱ working members

^۲ External members

- تدوین، اصلاح و ابطال هر گونه آیین‌نامه یا مقررات و تشکیل جلسه عمومی جامعه لویدرز پس از دریافت درخواستی که به امضای حداقل پانصد عضو رسیده و خواهان تدوین یک آیین‌نامه، یا اصلاح یا ابطال یک آیین‌نامه باشند.
- تأیید، اصلاح یا اعطای مجوز مجازات یا تحریم که توسط کمیته انضباطی یا دادگاه تجدید نظر تعیین شده باشد.
- انتصاب رییس و نواب رییس شورا و انتصاب اعضای نامزد شده شورا.
- تجویز سهم‌های صندوق مرکزی مطابق با بند ۳ طبق آیین‌نامه صندوق مرکزی، مبالغ سهم‌ها و روش محاسبه آن‌ها، تاریخ پرداخت و مستثنی شدن هر یک از اعضا یا طبقه اعضا از سهم داشتن.
- تأیید گزارش سالانه جامعه لویدرز، گزارش موقت و حساب‌های تجمیعی موقت و سالانه لویدرز.
- تنظیم بودجه شرکت لویدرز.

۲-۱-۲- هیئت فرانشیز

هیات فرانشیز^۱ در سال ۲۰۰۳ و در اجرای توصیه‌های گروه استراتژی ریاست^۲، برای مدیریت فرانشیز لویدرز^۳ تاسیس شد که تمرکز اصلی آن در وهله اول بر مسائل استراتژیک و سیاستی و به میزانی نسبتاً کمتر بر مسائل کلیدی عملیاتی است. این هیات، رهنمودهایی را برای همه سندیکاها ارائه می‌کند و یک برنامه‌ریزی کسب‌وکار و فرایند پایش را برای محافظت از استانداردهای بالای بیمه‌گری و مدیریت ریسک و در نتیجه، بهبود سودآوری پایدار و ارتقای توان مالی بازار، اجرا می‌نماید. رییس این هیئت، رییس لویدرز است و سه عضو اجرایی و سه عضو غیراجرایی متصل به بازار و پنج عضو مستقل غیراجرایی دارد.

وظایف کلی هیات فرانشیز به شرح زیر است:

- ایجاد و حفظ یک محیط تجاری در لویدرز که در آن، بازده بلندمدت برای همه سرمایه‌آوران به حداکثر برسد که در این زمینه باید به صورت دوره‌ای اقدامات زیر را انجام دهد:
 - تنظیم یک هدف سودآوری بلندمدت برای بازار.
 - تعیین ریسک‌های اصلی بازار لویدرز و اقدامات مناسب برای کاهش آن ریسک‌ها و توجه به آن‌ها.

¹ Franchise Board

² Chairman's Strategy Group

³ Lloyd's franchise



- تعیین عوامل کلیدی، اهرم‌ها و پیش‌ران‌هایی که ممکن است بر سودآوری بازار لویدز در چرخه بیمه اثر بگذارند، با مد نظر قرار دادن پیشرفت‌های جهانی اقتصاد از جمله پیشرفت‌ها و روندها در بازار بین‌المللی بیمه و بیمه اتکایی.
- تدوین و اجرای راهبرد برای حصول هدف فرانشیز^۱ و مدیریت همه امور شرکت لویدز بر همین اساس.
- نظارت، قانون‌گذاری و هدایت کسب‌وکار بیمه در لویدز.
- محافظت از فرانشیز، نام، شهرت و مجوزهای^۲ لویدز.
- تنظیم خط‌مشی‌ها و اصول مربوط به پذیرش یا حذف شرکت‌کنندگان در بازار لویدز.
- اعطای مجوز به شرکت‌های که به صورت انفرادی به عنوان یک نماینده بیمه‌گری^۳ کار کنند و نیز لغو آن.
- تایید برنامه سه‌ساله و برنامه سالانه لویدز.

۲-۱-۳- کمیته انتصابات و حاکمیت^۴

تعداد اعضای این کمیته حداکثر ۸ نفر است و این اعضا باید اعضای شورا باشند، اما مدیرعامل و سایر مدیران اجرایی نباید به عضویت این کمیته در بیایند. تنها اعضای این کمیته حق شرکت در جلسات آن را دارند. مدیرعامل تنها در صورتی می‌تواند در این جلسات شرکت کند که موضوع جلسه تعیین جانشین وی باشد. در صورت لزوم، مدیر ارشد منابع انسانی و مشاوران بیرونی می‌توانند به جلسه دعوت شوند.

انتصاب اعضای این کمیته توسط شورای لویدز صورت می‌گیرد. رییس این کمیته، رییس لویدز است و در غیاب وی، سایر اعضای حاضر یکی از خودشان را به عنوان رییس جلسه انتخاب می‌کنند. حد نصاب لازم برای تشکیل جلسات این کمیته ۳ نفر است و حداقل باید دو بار در سال جلسه داشته باشند. این کمیته باید:

- در نظر داشتن ترتیبات حاکمیتی و نیازهای رهبری جامعه لویدز.
- داشتن اطلاعات کامل و به روز در زمینه مسائل راهبردی و تغییرات تجاری موثر بر شرکت لویدز، بازار لویدز و بازار بیمه بین‌المللی.
- پیشنهاد به کاندیداهای شورا برای انتخاب رییس لویدز و مدیرعامل، مدیر ارشد مالی و اداره‌کننده مدیریت عملکرد.

¹ Franchise Goal

² licences

³ underwriting agents

⁴ Nominations & Governance Committee

- تعیین ویژگی‌های شغلی از جمله تعهد زمانی مورد انتظار. سایر تعهدات قابل توجه رییس و هر تغییری در تعهدات، باید قبل از برگزاری انتخابات او، برای شورا افشا شود.
- لحاظ کردن مهارت‌ها، دانش و تجربه شورا برای پیشنهاد کاندیداهای شورا جهت انتصاب به عنوان اعضای انتصابی.
- بررسی نتایج ارزیابی عملکرد شورا که مرتبط با تشکیل شورا باشد.
- پیشنهاد کاندیداهای شورا برای انتصاب به عنوان اعضای کمیته‌های شورا و رییس پنل انتقال ظرفیت و هم‌چنین تهیه فهرست اعضای جایگزین این پنل.
- پیشنهاد کاندیداهایی برای هرگونه انتصابی که باید طبق قوانین و آیین‌نامه‌های لویدز، توسط شورا انجام شود.
- بررسی و انتصاب مجدد افراد به عنوان رییس لویدز یا عضو انتصابی شورا در پایان دوره تعیین شده برای فعالیت آن‌ها از لحاظ توانایی ادامه کار با توجه به دانش، مهارت‌ها و تجربه مورد نیاز.
- انجام حداکثر تلاش برای ارزیابی تعادل مهارت‌ها، دانش، تجربه و تنوع افراد و آماده‌سازی شرحی از نقش و قابلیت‌های مورد نیاز برای یک انتصاب خاص، قبل از ارائه هرگونه پیشنهادی در زمینه کاندیداها برای انتصاب در شورا. برای شناسایی کاندیدهای مناسب، این کمیته باید:
 - از تبلیغات باز و / یا خدمات مشاوران خارجی برای تسهیل در جستجو استفاده کند.
 - کاندیدهای را با گستره وسیعی از سوابقشان مورد بررسی قرار دهد.
 - کاندیدها را بر اساس شایستگی و معیارهای عینی و با توجه به مزایای تنوع آن‌ها از لحاظ مواردی چون جنسیت، بررسی نموده و مراقب باشد که افراد منصوب شده دارای زمان کافی برای اختصاص دادن به فعالیت‌ها آن جایگاه هستند.
 - بهترین کاندیداها را شناسایی و منصوب کند.
 - اطمینان یابد که شورا دارای دانش و تخصص قابل توجهی در زمینه بیمه و بیمه اتکایی است.
- گزارش اقدامات انجام شده در همه موضوعات مرتبط با وظایف و اختیارات به شورا، پس از هر جلسه.
- ارائه پیشنهادات به شورا در هر حوزه‌ای، در مواردی که تشخیص می‌دهد، مناسب هستند.
- گزارش به شورا به صورت سالانه یا در هر زمانی که شورا الزام کند. هم‌چنین گزارش سالانه باید شامل فعالیت‌های این کمیته، فرایند مورد استفاده برای انتصابات از جمله اطلاعاتی که برای مشاوره بیرونی یا تبلیغات باز استفاده شده‌اند، باشد.



- تدوین برنامه برای جانشین‌پروری به ویژه برای نقش‌های کلیدی رییس لویدرز و مدیرعامل و هم‌چنین برای اعضای انتصابی شورا، سایر مدیران اجرایی و سایر افراد کلیدی، با لحاظ کردن چالش‌ها و فرصت‌هایی که لویدرز با آن‌ها مواجه می‌شود و مهارت‌ها و تخصص مورد نیاز برای این نقش‌ها.
- پایش و بررسی حداقل سالانه اثربخشی ساختار حاکمیتی و شیوه‌ها و خط‌مشی‌هایی که برای بهترین روش باید انجام شوند.

۲-۱-۴- کمیته جبران خدمات

کمیته جبران خدمات^۱ حداکثر دارای ۶ عضو است و اعضای آن باید عضو شورا باشند، به جز مدیرعامل و سایر مدیران اجرایی لویدرز. انتصاب اعضای این کمیته به پیشنهاد کمیته انتصابات و حاکمیت انجام می‌شود و رییس آن را شورای لویدرز از میان اعضای این کمیته انتخاب می‌کند. رییس کمیته بر آن نظرات دارد و به ویژه مسئول نظارت بر توسعه و اجرای خط‌مشی‌ها و شیوه‌های پاداش و جبران خدمات لویدرز است. هم‌چنین، رییس لویدرز، باید یکی از اعضای کمیته جبران خدمات (به جز رییس آن) باشد و این کمیته باید حداقل ۲ بار در سال جلسه برگزار کند.

وظایف کمیته جبران خدمات به شرح زیر است:

- بررسی و ارائه پیشنهادات به شورا درباره چارچوب یا خط‌مشی جبران خدمات رییس لویدرز، مدیرعامل، مدیران اجرایی و سایر اعضای کلیدی (از جمله مشاوران).
- تایید فهرست کارکنان توانگری ۲ و اطمینان از این‌که خط‌مشی جبران خدمات، ترتیبات خاص برای کارکنان توانگری ۲ را لحاظ می‌کند و مطابق با معیارهای بیان‌شده در مقررات توانگری ۲ و هر گونه رهنمود از نهاد مقررات احتیاطی است.
- تنظیم بسته کلی جبران خدمات مطابق با مفاد و شرایط خط‌مشی جبران خدمات و با مشورت شورا، رییس لویدرز و / یا مدیرعامل، از جمله پاداش‌ها و پرداخت‌های تشویقی رییس لویدرز، مدیرعامل، هر یک از مدیران اجرایی و سایر نقش‌های کلیدی که به مدیرعامل گزارش مستقیم می‌دهند.
- کسب اطلاعات به‌روز و موثق درباره جبران خدمات در سایر شرکت‌ها از جمله شرکت‌های حاضر در بازار لویدرز که در این راه می‌تواند از مشاوران جبران خدمات بهره گرفته یا گزارش‌های مربوطه را خریداری نماید که البته برای این کار از طرف شورا، محدودیت بودجه‌ای تعیین می‌شود.
- ارتباط با کمیته ریسک برای هم‌تراز کردن ریسک و جبران خدمات جهت اطمینان از این‌که در تدوین خط‌مشی جبران خدمات، فرهنگ ریسک و وزن‌دهی‌های ریسک به نحو مناسبی برای اهداف

^۱ Remuneration Committee

عملکردی جبران خدمات مدیریت عالی به کار گرفته شده‌اند. برای این کار، گزارش‌های کمیته جبران خدمات، گزارش‌های مدیر ارشد ریسک، حسابرسی داخلی و مدیر ارشد مالی را بررسی می‌کند. هم‌چنین عضوی از کمیته ریسک باید در جلسات کمیته جبران خدمات حاضر شود تا اطمینان حاصل شود که همه موضوعات مرتبط با ریسک، لحاظ شده‌اند.

- بررسی و نظارت بر طرح‌های تشویقی.
- تعیین خط‌مشی و نظارت بر تریبات بازنشستگی مدیرعامل و سایر مدیران کلیدی.
- نظارت بر شرایط قراردادی مربوط به خاتمه استخدام رییس لویدز، مدیرعامل و سایر مدیران کلیدی و هر گونه پرداختی که به آن‌ها انجام می‌شود، جهت اطمینان از منصفانه بودن آن‌ها.
- بررسی سالانه عملکرد رییس، مدیرعامل، مدیران اجرایی و سایر مدیران کلیدی و این که جبران خدمات بالاتر از آستانه تعیین شده کمیته نباشد. جبران خدمات اعضای شورا و کمیته‌های آن (به جز آن اعضای که مدیران اجرایی هستند) وظیفه شورا و به پیشنهاد رییس لویدز و مدیرعامل انجام می‌شود. بدین منظور، این دو نفر می‌توانند با کمیته جبران خدمات ارتباط برقرار کرده و مشاوره بگیرند.
- گزارش اقدامات انجام شده در همه موضوعات مرتبط با وظایف و اختیارات به شورا، پس از هر جلسه.

۲-۱-۵- کمیته ریسک

کمیته ریسک^۱ از حداقل ۴ و حداکثر ۷ عضو تشکیل می‌شود و حداقل ۲ عضو آن اعضای انتصابی شورا هستند که یکی از آن‌ها حتماً باید رییس کمیته ریسک و دیگری نایب رییس کمیته ریسک باشد. این اعضا توسط شورا و به پیشنهاد کمیته انتصابات و حاکمیت منصوب می‌شوند. جلسات این کمیته معمولاً فصلی خواهد بود و حدنصاب تشکیل جلسه، ۲ نفر است. تنها اعضای کمیته ریسک می‌توانند در جلسات آن شرکت کنند، اما انتظار می‌رود که مدیر ارشد ریسک، مدیرعامل، مدیر ارشد مالی، اداره‌کننده مدیریت عملکرد و رییس حسابرسی داخلی، معمولاً در این جلسات حضور داشته باشند.

هدف کمیته ریسک، کمک به شورا در انجام وظایف نظارتی آن در رابطه با شناسایی و کنترل ریسک‌های مرتبط با اهداف لویدز است. این کار دربرگیرنده فرایندهای انجام‌شونده توسط مدیریت برای شناسایی، ارزیابی و کاهش ریسک‌های اساسی از جمله ریسک‌های بیمه‌ای، ریسک سرمایه‌گذاری، ریسک‌های اعتباری، ریسک نقدینگی، ریسک عملیاتی و ریسک مقرراتی است. بدین منظور، این کمیته کارهای مرتبط کمیته

^۱ Risk Committee



سرمایه‌گذاری و کمیته حسابرسی را هم مورد توجه قرار می‌دهد. وظایف، مسئولیت‌ها و اختیارات کمیته ریسک به شرح زیر است:

- بررسی حداقل سالانه اشتباهی ریسک و محدودیت‌های ریسک و ارائه پیشنهادات لازم به شورا.
- بررسی و ارائه پیشنهاد به شورا در زمینه طرح سالانه نظارت بر بازار شرکت لویدر و تعیین اولویت‌های نظارت بر بازار بر مبنای ریسک‌های موجود و آتی.
- بازبینی و بررسی مناسب بودن طراحی و روش‌شناسی مدل داخلی لویدر^۱ از جمله آزمون استرس و سناریو و نتایج تایید اعتبار مستقل این مدل و تدوین گزارش و پیشنهاد به شورا در رابطه با تغییرات پیشنهادی، آزمون استرس و سناریو یا سایر اقداماتی مرتبط با مدل داخلی لویدر در صورت لزوم.
- بررسی و پیشنهاد برای تایید برنامه ریسک سالانه شرکت لویدر به شورا و پایش پیشرفت برنامه.
- بررسی پیشنهادیه‌های مدیریت برای چارچوب مدیریت ریسک و کنترل‌های داخلی مربوطه و ارائه پیشنهادات برای پذیرش یا عدم پذیرش آن.
- بررسی گزارش‌های مدیریت و کمیته‌های ریسک سطح مدیریت در زمینه نظارت آن‌ها بر هر یک از ریسک‌های کلیدی یا مهم، ریسک‌ها نوظهور و هرگونه رخنه در محدودیت ریسک‌ها و کفایت اقدامات پیشنهادی.
- بررسی و تایید بیانیه انطباق با مقررات و برنامه سالانه انطباق با مقررات و مطمئن شدن از این‌که ترتیبات مناسب جهت اطمینان از انطباق فعالیت‌های شرکت با قوانین و مقررات مربوطه وجود دارد.
- ارتباط با کمیته جبران خدمات درباره هم‌ترازی ریسک و جبران خدمات جهت اطمینان از این‌که ریسک و فرهنگ ریسک در تنظیمات جبران خدمات به نحو مناسبی لحاظ شده‌اند.

۲-۱-۶- کمیته حسابرسی

حداکثر تعداد اعضای کمیته حسابرسی^۲ ۱۰ نفر است که یکی از آن‌ها باید رییس کمیته حسابرسی و یکی دیگر، نایب‌رییس این کمیته باشد و همه اعضا باید اعضای غیراجرایی شورا باشند. حداقل ۳ عضو این کمیته باید تجربه و صلاحیت‌های مربوطه را داشته باشند و انتصابات و حدود فعالیت‌های آن توسط شورا انجام می‌شود. جلسات کمیته حسابرسی معمولاً ۵ بار در سال برگزار می‌شود و بنا به صلاحدید اعضا، امکان دعوت شدن حسابرسان داخلی یا خارجی به جلسات وجود دارد. هم‌چنین این کمیته می‌تواند برای انجام کار خود از مشاوران بیرونی بهره‌بردارد. وظایف، مسئولیت‌ها و اختیارات این کمیته به شرح زیر است:

^۱ Lloyd's Internal Model

^۲ Audit Committee

- اطمینان از این‌که فعالیت‌های مالی شرکت لویڈز و زیرمجموعه‌های آن، مشمول بررسی و حسابرسی مستقل هستند، به ویژه برای اطمینان از این‌که رویه‌های مناسب برای مدیریت هزینه‌ها، حداکثرسازی درآمد و حفاظت از اموال انجام می‌شود.
- بررسی انتصاب یا عزل حسابرسان خارجی، هزینه حسابرسی و پایش روابط شرکت لویڈز با حسابرسان خارجی خود.
- بحث با حسابرسان خارجی، قبل از شروع حسابرسی، ماهیت و وسعت حسابرسی و بررسی برنامه حسابرسی خارجی.
- بررسی و پایش استقلال حسابرسان خارجی و عینیت و اثربخشی فرایند حسابرسی با لحاظ کردن الزامات مرتبط قانونی و حرفه‌ای انگلستان.
- تدوین و اجرای خط‌مشی مشارکت حسابرسان خارجی در تامین خدمات غیرحسابرسی با لحاظ کردن رهنمودهای اخلاقی مربوطه در رابطه با فراهم کردن خدمات غیرحسابرسی توسط یک شرکت حسابرسی خارجی.
- بررسی گزارش سالانه جامعه لویڈز و صورت‌های مالی آن قبل از ارائه به شورا، به ویژه با تمرکز بر تغییرات در خط‌مشی‌ها و شیوه‌های حسابداری، حوزه‌های اصلی داوری، اصلاحات قابل توجه ناشی از حسابرسی، انطباق با استانداردهای حسابداری.
- بررسی صورت‌های مالی سالانه.
- بررسی صورت‌های مالی مقدماتی.
- بررسی گزارش سالانه جامعه لویڈز درباره عملیات و اثربخشی سیستم‌ها و کنترل‌های آن در رابطه با سیستم سوت‌زنی قبل از ارائه به شورا.
- بحث درباره مشکلات و ملاحظات ناشی از حسابرسی‌های داخلی و نهایی و هر موضوعی که حسابرسان بخواهند درباره آن بحث کنند.
- بررسی جایگاه توانگری موجود و منابع اصلی پول نقد لویڈز.
- بررسی سیستم‌های کنترل شرکت لویڈز و تایید بیانیه انطباق با مقررات شرکت، به ویژه برای بررسی رویه‌های شناسایی ریسک‌های بازار و کسب‌وکار و کنترل آثار مالی آن بر شرکت، خط‌مشی‌های شرکت برای جلوگیری از تقلب و تشخیص آن و اثربخشی عملیاتی خط‌مشی‌ها و رویه‌ها.
- اطمینان از وجود ترتیبات لازم جهت اطمینان از این‌که فعالیت‌های شرکت مطابق با قوانین و مقررات مربوطه هستند.
- پایش و بررسی عینیت و اثربخشی برنامه سالانه حسابرسی داخلی.
- ارائه گزارش سالانه به هیات فرائشیز.



۲-۱-۷- کمیته نظارت و بررسی بازار

حداکثر اعضای کمیته نظارت و بررسی بازار^۱، ۵ نفر است و یک وکیل ذیصلاح ریاست آن را بر عهده دارد و ۴ نفر دیگر دارای سایر تجربیات و صلاحیت‌های مرتبط (مالی، حسابداری، حقوقی یا بازار) می‌باشند که یکی از آن‌ها باید نایب‌رئیس این کمیته شود. این اعضا توسط شورای لویدر منصوب می‌شوند. وظایف و اختیارات کمیته نظارت و بررسی بازار به شرح زیر است:

- اعطای مجوز برای استیناف علیه تصمیماتی که طبق آیین‌نامه بیمه‌گری به دادگاه استیناف داده می‌شود.
- دستور استعلام و انتصاب اشخاصی که استعلام را انجام می‌دهد.
- تولید گزارش شخص ماهر^۲.
- نهادینه کردن اقدامات اجرایی و انتصاب نماینده شورا.
- تعیین این که شورا می‌تواند از حق خود برای استیناف درباره یک تصمیم دادگاه استیناف مبنی بر تحریم یا پرداخت هزینه استفاده کند.
- صدور فرمان مداخله.
- صدور دستور پرداخت هزینه‌های استعلام، به شخصی که مشمول استعلام است.
- استفاده از اختیارات یا صلاحدید خود در زمینه انتشار تصمیمات یا دستوراتی که تحت آیین‌نامه اجرایی گرفته یا صادر می‌شوند.
- خاتمه دادن به عضویت یک عضو جامعه لویدر، طبق آیین‌نامه عضویت یا به صورت مستقیم به دلیل محکومیت وی یا اعلام کنترل‌کننده اعضا مبنی بر انجام تخلفی قابل گزارش و هم‌چنین کاهش سطح اعضا و صدور دستورالعمل‌های بعدی.

۲-۱-۸- پنل انتقال ظرفیت

پنل انتقال ظرفیت^۳ باید اختیارات آیین‌نامه‌ای شورا در رابطه با انتقال ظرفیت سندیکا، به ویژه در رابطه با پیشنهادات اجباری^۴ و خرید سهام اقلیت، را پیاده می‌کند.

حداکثر تعداد اعضای پنل انتقال ظرفیت ۷ نفر شامل یک عضو منصوب‌شده از طرف شورا (به عنوان رئیس پنل)، یک وکیل مستقل به عنوان نایب رئیس هیئت انتقال ظرفیت، یک کارشناس خبره مالی مستقل، دو

¹ Market Supervision and Review Committee

² skilled person's report

³ Capacity Transfer Panel

⁴ Mandatory Offer

- عضو منصوب‌شده توسط انجمن بازار لویدز (LMA)^۱ و دو عضو انتصابی اعضای سرمایه شخص ثالث^۲ هستند. انتصابات پنل انتقال ظرفیت توسط شورا انجام می‌شود و برخی از مهم‌ترین وظایف آن به شرح زیر است:
- انجام وظایف شورا در زمینه اعطای معافیت تحت آئین نامه مقررات متفرقه^۳ در رابطه با خرید سهام اقلیت^۴ و پیشنهادهای اجباری.
 - انجام وظایف شورا در رابطه با برخی از بندهای آئین‌نامه معاملات عمده سندیکا (خرید سهام اقلیت)
 - انجام وظایف شورا در رابطه با برخی از بندهای آئین‌نامه معاملات عمده سندیکا (توقف سندیکا^۵)
 - انجام وظایف شورا در رابطه با کاربرد آئین نامه پیشنهاد اجباری
 - انجام وظایف شورا با توجه به اعطای معافیت تحت آئین نامه مقررات متفرقه دیگر در رابطه با خرید سهام اقلیت، پیشنهادهای اجباری، قطعنامه‌های سندیکا و ادغام سندیکا
 - ارائه مشاوره و توصیه‌های مستقلی را در رابطه با موضوعی که از جانب یک مدیر اجرایی، به هیات ارجاع می‌شود، نمایندگی مدیریت که درخواست را ارائه کرده، نماینده اعضا، شرکت‌کننده مستقیم شرکتی یکی از سندیکاهای مرتبط یا هر عضوی از پنل انتقال ظرفیت (با رضایت رییس یا نایب‌رییس پنل).
 - تعیین درخواست و اعطای کلیه رضایت‌نامه‌های مربوطه و استفاده از تمام اختیارات ذیربط شورا در رابطه با درخواست، با صلاحدید پنل انتقال ظرفیت، درجایی که برنامه مورد نظر از طرف مدیران اجرایی به پنل انتقال ظرفیت ارجاع شده باشد.
 - ارائه مشاوره به شورا در مورد هر گونه اصلاح پیشنهادی در مورد قوانین مربوط به خرید سهام اقلیت، ادغام، توقف سندیکا و پیشنهادهای اجباری.
 - اعطای مجوز برای خرید سهام اقلیت.
 - بررسی درخواست‌های شخصی که موظف به ارائه پیشنهاد اجباری برای ارائه قیمتی پایین‌تر از قیمت الزام‌شده تحت آیین‌نامه پیشنهاد اجباری^۶ است.
 - ارائه سالانه گزارش کتبی به شورا یا گزارشات دیگر در سایر مواقع براساس تصمیم پنل یا رییس آن.

^۱ Lloyd's Market Association (LMA)

^۲ third party capital nominee members

^۳ Miscellaneous Provisions Byelaw

^۴ minority buy-outs

^۵ syndicate cessations

^۶ Mandatory Offer Byelaw



۲-۱-۹- کمیته سرمایه‌گذاری

کمیته سرمایه‌گذاری، مسئول پایش استراتژی نمایندگان مدیریت و روابط و عملکرد مدیر سرمایه‌گذاری است. حداکثر تعداد اعضای کمیته سرمایه‌گذاری ۸ نفر است که یکی از آنها رئیس این کمیته و یکی دیگر نایب‌رئیس آن باشد. انتصابات در کمیته سرمایه‌گذاری توسط شورا انجام می‌شود و وظایف آن به شرح زیر است:

- تعیین اهداف و پارامترهای سرمایه‌گذاری و مسئولیت قرارداد سرمایه‌گذاری صندوق مرکزی^۱، صندوق مرکزی جدید^۲، صندوق ذخایر لویدز ایلینویز^۳، صندوق‌های ذخایر کنتاکی^۴، صندوق‌های امانی مشترک دارایی^۵، صندوق‌های امانی استرالیا^۶، صندوق‌های امانی آفریقای جنوبی^۷ و صندوق‌های سپرده نقدی اعضا^۸.
- پایش و ارائه مشاوره در مورد عملیات سرمایه‌گذاری وزارت خزانه‌داری در مورد تمام صندوق‌های تحت مدیریت خود.
- پایش عملکرد سرمایه‌گذاری صندوق‌های یادشده در دو بند قبل.
- تصویب معاملات جامع بانکی و واسطه‌گری وزارت خزانه داری.
- بررسی نحوه استفاده موثر از منابع مدیریت سرمایه‌گذاری مرکزی برای کمک به بازار لویدز.
- آگاهی از منابع مدیریت سرمایه‌گذاری و ارائه پیشنهادات در صورت لزوم.
- انجام هرکدام از وظایف مذکور در رابطه با وجوه و سرمایه‌گذاری‌های جامعه لویدز، از جمله هر یک از شرکت‌های تابعه جامعه لویدز که توسط آن هدایت می‌شوند.
- انجام همه وظایف و استفاده از تمام اختیارات مطابق با محدودیت‌های تعیین‌شده توسط شورا و با توجه به ریسک و سرمایه و اشتباهات ریسک.
- ارائه سالانه گزارش کتبی به شورا.
- اخذ مصوبه شورا، قبل از تصمیم‌گیری‌هایی که ممکن است بر ریسک‌های مالی جامعه لویدز یا موجودیت‌های بازار لویدز تأثیر قابل توجهی داشته باشند.

¹ Central Fund

² New Central Fund

³ Lloyd's Illinois Reserve Fund

⁴ Kentucky Reserve Funds

⁵ Joint Asset Trust Funds

⁶ Australian Trust Funds

⁷ South African Trust Funds

⁸ Members Cash Deposit Fund



۲-۱-۱۰- کمیته فناوری و تحول

اعضای مستقل کمیته فناوری و تحول^۱ شامل مدیر ارشد مستقل، رییس لویڈز و حداکثر ۴ عضو (یا اعضای سابق) شورا با تجربه مرتبط هستند. اعضای اجرایی آن شامل مدیر عامل و مدیر عملیاتی و اعضای بازار آن نیز شامل مدیرعامل انجمن بازار لویڈز، یک عضو از هیئت مدیره انجمن بازار لویڈز با تجربه مرتبط که توسط ریاست دعوت شده است، مدیر ارشد ریسک (یا فردی منصوب شده از طرف او) که باید در همه جلسات شرکت کند، می‌باشند. جلسات این کمیته معمولاً ۸ بار در سال انجام می‌شوند و بنا به اختیار رئیس، امکان برگزاری جلسات دیگر هم وجود دارد.

این کمیته دارای سه وظیفه اصلی در حوزه تصمیم‌گیری، نظارت، کاهش ریسک و کمک‌رسانی است که این وظایف به شرح زیر می‌باشند:

- تصمیم‌گیری: کمک به عملیاتی‌سازی برنامه‌های آتی لویڈز، عملکرد سریع و پاسخگویی چابک و در صورت لزوم:

- ارائه اطلاعات و مشاوره به مدیران اجرایی با توجه به ساختار و اجرای برنامه و اولویت‌بندی جریان کار.

- تصمیم‌گیری در زمینه اجرای برنامه‌ها، مشروط بر اینکه این تصمیمات مطابق با استراتژی‌های کلی برنامه باشند.

- اجازه انجام مخارج برای برنامه‌هایی با مجموع مبلغ بین ۲ تا ۱۰ میلیون پوند.

- انجام ارزیابی قبلی توصیه‌های ارائه شده از مدیران اجرایی در رابطه با اجرا یا استراتژی برنامه‌هایی که دربرگیرنده هزینه‌های بیش از ۱۰ میلیون پوند هستند.

- دریافت گزارش در رابطه با PPL^۲ (یک شرکت مستقل مجزا) و در صورت لزوم، ارائه مشاوره و اطلاعات به مدیران PPL که توسط لویڈز منصوب شده‌اند.

- وظیفه پایش: نظارت بر پیشرفت برنامه با توجه به اهداف توافق شده، از طریق:

- پایش جریان کار برنامه با توجه به اهداف توافق شده به صورت فصلی (سه ماهه) در راستای

برنامه‌ریزی و فرایند بودجه بندی با در نظر گرفتن تحلیل هزینه-فایده و زمان‌های تحویل.

- پایش پیشرفت کلی برنامه با توجه به تحلیل هزینه-فایده و زمان‌های تحویل.

¹ Technology and transformation committee

² Placing Platform Limited (PPL)



- پایش هزینه‌های برنامه و هزینه‌های پیش‌بینی شده آینده با دعوت از مدیر ارشد مالی برای شرکت در جلسات کمیته.
- بررسی عملکرد مشاوران و شرکای تحویل^۱.
- بررسی مناسب بودن روش‌های پروژه برای هر یک از جریان‌های کاری برنامه.
- بررسی سطح حمایت بازار از سیستم‌ها و فرایندهای ناشی از جریان‌های کاری برنامه و انطباق با آن‌ها.
- ارائه گزارش‌های مربوط به پایش‌ها و بررسی‌ها به شورا
- وظیفه کاهش ریسک و کمک‌رسانی: با این‌که کمیته مسئول تصمیمات خود می‌باشد، ولی مسئول ارائه تضمین کیفیت مستقل (که به عهده یک شریک تضمین کیفیت مستقل است) یا نظارت بر مدیریت ریسک (که بر عهده مدیر ارشد ریسک و تحت نظارت کمیته ریسک است) نخواهد بود. در زمینه کاهش ریسک، وظایف زیر بر عهده کمیته فناوری و تحول است:
 - اجرای عملیات و تصمیم‌گیری با در نظر گرفتن اشتهای ریسک و معیارهای مربوطه.
 - جستجو برای شناسایی مسائل و چالش‌ها، تمرکز و بررسی توسط کمیته ریسک و کارویژه ریسک.
 - دریافت گزارش‌هایی از مدیر ارشد ریسک و شریک تضمین کیفیت مستقل، در صورت نیاز برای انجام وظایف کمیته.
 - ارتباط داشتن با گروه مشاوره فرهنگ^۲ و مد نظر قرار دادن کارهای مرتبط این گروه.
- کمیته باید گزارش کتبی را هر ساله با به روزرسانی لفظی مطابق با جدول زمان‌بندی جلسه کمیته به شورا ارسال کند.

۲-۱-۱۱- گروه مشاوره فرهنگ و استعداد

حداکثر تعداد اعضای این گروه مشاوره فرهنگ و استعداد^۳ ۱۲ نفر هستند و باید شامل رییس گروه (انتصاب از طرف شورا از میان اعضای شورا)، مدیر ارشد منابع انسانی (فقط به عنوان عضو و نه به عنوان رییس) و حداقل ۴ عضو بیرونی متخصص در این حوزه و حداقل ۴ نماینده بازار لویدز که باید نمایندگان انجمن بازار لویدز، انجمن بین‌المللی بیمه‌گری لندن^۴، انجمن لندن و بین‌المللی کارگزاران بیمه^۵ و گروه بازار لندن^۶

^۱ delivery partners

^۲ Culture Advisory Group

^۳ Culture and Talent Advisory Group

^۴ International Underwriting Association of London (IUA)

^۵ London & International Insurance Brokers' Association (LIIBA)

^۶ London Market Group (LMG)

باشند. این گروه توسط عضوی از تیم برند، بازاریابی و ارتباطات پشتیبانی می‌شود و اعضا و نقش‌های آن هر دو سال یک بار مورد بازنگری قرار می‌گیرند. حدود وظایف آن را هم شورای لویدز تعیین می‌کند.

نقش این گروه آن است که به ارائه رهبری فکری، مشاوره و رهنمود درباره انجام اقدامات توافق شده توسط شورا برای اطمینان از بهبود فرهنگ در بازار لویدز می‌باشد. از این گروه انتظار می‌رود با استفاده از مزایای تجربه گروهی و از طریق مشاوره و چالش‌های سازنده، این نقش را به خوبی ایفا کند. کانون تمرکز اولیه برای گروه مشاوره فرهنگ و استعداد که در سال ۲۰۱۹ تصویب شده و وظایف آن شامل موارد زیر است:

- توازن جنسیتی: شناسایی هدف جنسیتی برای بازار لویدز و معرفی برنامه‌ها و ابتکارات برای حمایت از توازن جنسیتی.
- بیان عقاید: راه‌اندازی کمپین‌های بیان آزادانه عقاید با پشتیبانی ابزارها و منابع برای کمک به شرکت‌کنندگان در بازار در بیان آزادانه عقاید خود با رفتارهای مناسب.
- تندرستی^۱: راه‌اندازی کمپین‌های تندرستی همراه با برنامه‌های پشتیبان.
- رهبری: راه‌اندازی داشبورد فرهنگ^۲ برای بازار که اطلاعات آن توسط سیاست‌ها و خط‌مشی‌های بازار و بازده سالانه شیوه‌ها^۳، تجمیع آمارهای تماس‌ها با خط مشاوره بیان عقاید^۴ و نتایج پیمایش سالانه فرهنگ بازار لویدز^۵ تامین می‌شود.
- بررسی و پیشنهاد مداخلات جدید آموزشی، توسعه و رهبری برای کارایی و بهترین شیوه‌های مرتبط با اقدامات پشتیبانی از اقدامات توافق شده در پیمایش فرهنگ بازار لویدز.

۲-۱-۱۲- پنل مشاوره بیمه‌گری

پنل مشاوره بیمه‌گری^۶ شامل حداکثر ۶ عضو است و اداره‌کننده مدیریت عملکرد باید رییس آن و رییس انجمن لویدز یکی از اعضای آن باشد. تا حداکثر ۴ عضو آن می‌توانند ترکیبی از اعضای شورای لویدز و سایر متخصصان ارشد بازار با تخصص مرتبط باشند. این پنل معمولاً ۴ مرتبه در سال تشکیل جلسه می‌دهد و به صلاحدید رییس آن و شورای لویدز این جلسات می‌توانند بیشتر هم بشوند. وظایف این پنل به شرح زیر است:

¹ Wellbeing

² culture dashboard

³ practices annual return

⁴ Speaking Up Advice

⁵ Lloyd's Market Culture Survey

⁶ Underwriting Advisory Panel (UAP)



- به اشتراک گذاشتن بینش‌ها و ارزیابی‌های پیشرفت‌های کوتاه‌مدت در شرایط بیمه‌گری و چرخه بیمه با توجه به پیشرفت‌ها و روندها در بازار بیمه و هر مسئله بلندمدتی که بر محیط بیمه‌گری اثر می‌گذارد.
- ارائه مشاوره تخصصی درباره موضوعات فنی بازار از جمله موارد مربوط به خسارات و تدارک سیستم‌های بازار.

۲-۱-۱۳- کمیته خیریه

حداکثر تعداد اعضای کمیته خیریه^۱، ۱۰ نفر است که یکی از آن‌ها باید رییس این کمیته باشد. اعضای کمیته خیریه توسط شورای لویدز تعیین می‌شوند. وظایف این کمیته به شرح زیر است:

- فعالیت به عنوان معتمد صندوق امانی خیریه لویدز.
- آگاهی از مخارج انجمن خیریه لویدز از جمله برنامه جامعه لویدز و صندوق آموزش لویدز و ارائه نظر به شورا درباره کفایت آن.
- بررسی درخواست‌ها از خیریه‌های ثبت شده و موافقت با سطح پشتیبانی قابل ارائه.
- افزایش، سرمایه‌گذاری و پرداخت وجوه به خیریه‌های ثبت شده که از طرف انجمن خیریه لویدز معرفی می‌شوند و بررسی خط‌مشی‌های مرتبط با این حوزه و در صورت لزوم اطلاع هر تصمیم مهمی به شورا.
- لحاظ کردن منافع اعضای جامعه لویدز در انجام وظایف و ارائه گزارش به شورا به محض اتخاذ هر تصمیم سیاستی که چنین منفعی در پی دارد.

۲-۱-۱۴- هیئت اجرایی

حداکثر تعداد اعضای هیئت اجرایی^۲ لویدز، ۴ نفر است که متشکل از یک وکیل که عضو جامعه لویدز نباشد و رییس این هیئت خواهد بود، ۲ یا ۳ فرد دیگر که یکی از آن‌ها باید نایب رییس هیئت اجرایی لویدز می‌شود و حداقل یک نفر از آن‌ها فردی است که شرایط وی طبق زیربخش ۱A بخش ۷ قانون ۱۹۸۲ لویدز تعیین شده است. انتصابات این هیئت توسط شورای لویدز انجام می‌شود و وظایف آن به شرح زیر است:

- اجرای وظایف محوله در آیین‌نامه اجرایی.
- اقدام به عنوان هیئت انتظامی.

¹ Charitable committee

² Enforcement Board

۲-۲- شرکت‌کنندگان و اعضای بازار لویدز

شرکت‌کنندگان و اعضای لویدز شامل نام‌ها^۱، اعضا، سندیکا، نمایندگی مدیریتی، بیمه‌گذاران، کارگزاران، شرکت‌های خدماتی و پوشش‌گران است. تصویر ۲، نمایی کلی از ساختار این بازار را نشان می‌دهد.

لویدز یک بازار نسبتاً متقابل است که در حول جامعه‌ای از اعضا شکل گرفته که این اعضا خود را در سندیکاها و با نگاهی به بیمه کردن ریسک‌ها، سازماندهی می‌کنند. نمایندگان تخصصی مدیریت، منحصراً این سندیکاها را از طرف اعضا اداره می‌کنند. در این بخش سندیکاها و سایر اعضای جامعه بازار لویدز مورد بررسی قرار می‌گیرند.

تصویر ۲- نمای کلی بازار لویدز



منبع: Slooten, 2019

۲-۲-۱- نام‌ها

عضویت در بازار لویدز به صورت فردی (و نه شرکتی)، تحت عنوان نام^۲ انجام می‌شود که خود به دو دسته بزرگ تقسیم می‌شوند:

- (۱) نام‌های کاری^۳ که به عنوان بیمه‌گر در بازار لویدز فعالیت می‌کنند
- (۲) نام‌های بیرونی^۴ که پشتیبانی سرمایه‌ای را ارائه می‌کنند، اما وظیفه اجرایی در بازار بر عهده ندارند و درگیر فعالیت بیمه‌گری نمی‌شوند. نام‌های بیرونی مانند سهامداران در شرکت‌های بیمه، ریسک‌های صدور بیمه را بر عهده می‌گیرند و پس از کسر همه مخارج، سود دریافت می‌کنند؛ هر چند که بر خلاف سهامداران شرکت‌ها، مسئولیت آن‌ها برای جبران خسارات بیمه‌گری، نامحدود است.

¹ Names

² Names

³ Working Names

⁴ External Names



نام‌های بیرونی به عنوان شرطی برای پذیرش در لویدز، باید شواهدی را مبنی بر حداقل سطحی از ثروت شخصی ارائه کنند. مبلغ رشته فعالیتی (که با درآمد حق بیمه سنجیده می‌شود) که آن «نام» ممکن است پذیره‌نویسی کرده باشد، یعنی ظرفیت نام^۱، متصل به سطح میانگین‌های نشان داده‌شده و سپرده لویدز آن «نام» است؛ یعنی وجوهی که در لویدز نگهداری می‌شوند یا در دسترس آن قرار دارند، با «ظرفیت نام» سنجیده می‌شوند.

ظرفیت هر «نام» به دسته‌ای از سندیکاها تخصیص می‌یابد که مدیریت این سندیکاها بر عهده نمایندگان مدیریت است. این نمایندگان، از طریق بیمه‌گرانی که استخدام می‌کنند، رشته فعالیت‌های صادرشده توسط سندیکا را سامان می‌دهند. هر سندیکا، متخصص یک نوع خاص رشته فعالیت، مانند اتومبیل، دریایی، اتکایی فاجعه‌آمیز و ... است. بیمه‌گران سندیکا، نام‌های کاری کلیدی هستند که برای اکسپوژر ریسک و سودآوری رشته فعالیت سندیکایشان، مسئولیت روزانه دارند. بخشی از پاداش نمایندگان مدیریت و بیمه‌گران آن‌ها، شکل سود - کارمزد^۲ را به خود می‌گیرد.

مسئولیت جذب و مدیریت روابط «نام‌ها» با لویدز، بر عهده نمایندگان اعضا است و در عمل، معمولاً این نمایندگان اعضا هستند که درباره مشارکت سندیکا با نام‌هایشان تصمیم گرفته و آن را ترتیب می‌دهند و بنابراین به نحو موثری اکسپوژر ریسک کلی آن‌ها را کنترل می‌کنند. بخشی از پاداش نمایندگان اعضا نیز به شکل سود - کارمزد ارائه می‌شود.

بیشتر وجوه در لویدز، توسط نمایندگان مدیریت در صندوق‌های امانی حق بیمه^۳ نگهداری می‌شوند و دعاوی خسارت ناشی بیمه‌نامه‌های صادره معمولاً از این وجوه و با پشتیبانی سپرده‌های «نام» و سایر وجوه لویدز تامین می‌شوند و در صورت لزوم، درخواست وجهی بیشتر از ثروت شخصی «نام» داده می‌شود. در صورت خالی بودن صندوق امانی حق بیمه یک نمایندگی مدیریت یا در صورتی که وجوه هر «نامی» در لویدز ناکافی باشد و نتواند درخواست پرداخت را اجابت کند، سندیکا به صندوق مرکزی لویدز^۴ مراجعه می‌کند تا اطمینان یابد که خسارات پرداخت شده‌اند. همه نام‌ها به صورت سالانه در این صندوق سهیم هستند و ممکن است مالیات هم به آن اضافه شود. سهم‌ها و مالیات‌ها به ظرفیت «نام» در لویدز بستگی دارد و نه به نوع رشته فعالیت یا اکسپوژر ریسک او. از آنجایی که «نام‌ها» به‌طور انفرادی فقط مسئول سهم‌های خود از زیان‌های سندیکا هستند، صندوق مرکزی و ترتیبات مربوطه، تضمینی را ارائه می‌کنند که دعاوی خسارت بیمه‌نامه‌های لویدز، کاملاً پرداخت شود. اگر صندوق مرکزی خالی باشد، صندوق‌های متعلق به شرکت لویدز

¹ Name's capacity

² profit-commission

³ premium trust funds

⁴ Lloyd's Central Fund

نیز در دسترس هستند. صندوق مرکزی و دارایی‌های لویدز، در صورت ناتوانی اعضا در انجام تعهدات بیمه‌گری خود، به عنوان سپر نهایی و محافظ بیمه‌گذاران لویدز عمل می‌کنند.

البته لازم به ذکر است که تا سال ۱۹۹۴، همه اعضای لویدز، افراد یا همان «نام‌ها» بودند و از سال ۲۰۳۳ به بعد هم فرد جدیدی تحت عنوان «نام» در لویدز پذیرفته نشده است.

۲-۲-۲- سندیکاها

سندیکای لویدز توسط یک یا چند عضو برای تأمین سرمایه و پذیرش ریسک‌های بیمه‌ای تشکیل می‌شود. سندیکاها فاقد مسئولیت حقوقی هستند و به عنوان مشارکت هم فعالیت نمی‌کنند و شرکت هم نیستند. این سندیکاها برای یک سال تقویمی تاسیس می‌شوند و برای سال بعدی می‌توانند اصلاح شده و اعضای خود را تغییر دهند یا با همان اعضا کار کنند. هر عضو، سهمی از سود سندیکار را دریافت می‌کند که متناسب با سهم اوست و هم‌چنین متناسب با همین سهم مسئول زبانی است که از سهمش برای سندیکا به وجود می‌آید.

اکثر سندیکاها طیف وسیعی از رشته‌های بیمه‌ای را می‌پذیرند، اما بسیاری از آنها دارای حوزه تخصصی خاصی هستند. سندیکاها از نظر فنی به صورت سالیانه تنظیم‌گری می‌شوند. در عمل، آنها معمولاً فعالیت سالانه دارند و اعضایشان دارای این حق و نه تعهد هستند که در سندیکاهای سال بعد مشارکت کنند. این استمرار در پشتیبانی سرمایه‌ای از سندیکا به معنای عملکرد آنها مانند عملیات دائمی بیمه است.

هر سندیکا اشتباهی ریسک^۱ خود را تنظیم می‌کند، یک طرح کسب‌وکار تهیه می‌کند، پشتیبانی اتکایی خود را ترتیب می‌دهد و اکسپوژر و دعاوی خسارت خود را مدیریت می‌نماید. تا پایان سال ۲۰۱۹، ۹۳ سندیکا در بازار لویدز فعالیت می‌کردند.

سندیکا در لویدز، الزامات مالی متنوعی را که توسط لویدز ارائه شده است، منعکس می‌کند. الزامات سرمایه و منابع مالی با ارجاع به کسب‌وکار سندیکا محاسبه و سپس بین اعضای سندیکا تقسیم می‌شود. دارایی‌های پشتوانه بیمه‌نامه‌های لویدز در صندوق‌های امانی حق‌بیمه اعضا، صندوق‌های لویدز و سپرده‌های مختلف قانونی معاملات در خارج از کشور نگهداری می‌شوند که همه اعضای بیمه‌گر ملزم به نگهداری آنها و صندوق مرکزی جدید لویدز، به میزانی که ملزم به مشارکت باشند، هستند.

^۱ appetite for risk



۲-۲-۳- نمایندگان مدیریت

نماینده‌گی مدیریت^۱، شرکتی است که برای مدیریت یک یا چند سندیکا از طرف اعضا تشکیل شده است. نماینده‌گی‌های مدیریتی موظفند که بیمه‌گران را استخدام و فعالیت‌های روزانه و زیرساخت‌های آن‌ها را مدیریت کنند. تا پایان سال ۲۰۱۹، ۵۳ نماینده‌گی مدیریت در لویدرز وجود داشته است.

اعضای لویدرز ممکن است کسب‌وکار بیمه را فقط از نماینده‌گی‌های بیمه‌گری خبره بپذیرند. به دلایل کاربردی، اعضای لویدرز کسب‌وکار بیمه را از گروهی از اعضای یک سندیکا که تحت مدیریت نماینده‌گی مدیریتی قرار دارد، می‌پذیرند؛ زیرا آن‌ها هستند که بیمه‌گران و دیگر کارکنان خبره را استخدام می‌کنند. نماینده‌گی مدیریت، در مقابل تعیین سیاست بیمه‌گری و استراتژی هر سندیکای تحت مدیریت خود، تعیین برنامه بیمه اتکایی سندیکا، مدیریت سرمایه‌گذاری‌های سندیکا، نگهداری حساب‌های حسابداری و محاسبه و تخمین ذخایر، مسئول است.

نماینده‌گی‌های مدیریت ملزم هستند برای هر سندیکا، هم از طریق شورای لویدرز تحت قانون ۱۹۸۲ لویدرز و هم از طریق سازمان قوانین احتیاطی^۲ (PRA) و تحت قانون بازارها و خدمات مالی ۲۰۰۰ (FSMA)^۳ مجوز مدیریت داشته باشند. اعضای سندیکا با استفاده از توافق‌نامه نماینده‌گی‌های مدیریت، دارای استاندارد شده‌اند. آن‌ها ملزم به تفویض اختیار مطلق به نماینده‌گی مدیریت در زمینه پذیرش ریسک و تمام جنبه‌های دیگر مدیریت کسب‌وکار سندیکا هستند. اعضا می‌توانند (و اعضای فردی مجبورند) از طریق ترتیباتی که توسط نماینده اعضا انجام می‌شود، در یک سندیکا شرکت کنند و مسئول مشاوره به اعضایی باشند که در آن سندیکا مشارکت و با نمایندگان مدیریت شراکت دارند. هر نماینده‌گی مدیریتی باید بیمه‌گر فعالی را برای سندیکایی که در آن فعالیت می‌کند، معرفی نماید. در بعضی سندیکاها فقط یک شرکت عضو وجود دارد، اما اکثر سندیکاها چندین عضو و گاهی بیشتر از ۱۰۰۰ عضو دارند.

۲-۲-۴- بیمه‌گذاران

بیمه‌گذاران شامل کسب‌وکارها، سازمان‌ها، سایر بیمه‌گران و افرادی از سراسر جهان هستند که به دنبال انتقال تاثیر ریسک‌های بالقوه می‌باشند. بیمه‌گذاران می‌توانند از طریق کارگزاران، پوشش‌گران^۴ یا شرکت‌های خدمات^۵ به بازار لویدرز دسترسی یابند.

^۱ managing agent

^۲ the Prudential Regulation Authority

^۳ the Financial Services and Markets Act 2000

^۴ coverholder

^۵ service company



۲-۲-۵- کارگزاران

لویدز یک بازار کارگزاری است که در آن، روابط قدرتمند با پشتیبانی تخصصی عمیق، نقش مهمی در آن ایفا می‌کنند. کارگزاران، فرایند انتقال ریسک بین بیمه‌گذاران و بیمه‌گران را تسهیل می‌کنند. اکثر این فعالیت‌ها در این بخش، شامل مذاکرات رودرو بین کارگزاران و بیمه‌گران است. تا پایان سال ۲۰۱۹، تعداد ۳۳۵ کارگزار در لویدز فعالیت می‌کردند.

۲-۲-۶- شرکت‌های خدمات و پوشش‌گران

نماینده‌گی مدیریت می‌تواند به اشخاص ثالث اجازه دهد که ریسک‌های بیمه‌ای را مستقیماً از طرف سندیکاهای خود بپذیرند. این مشاغل که به عنوان پوشش‌گران شناخته می‌شوند، کانال توزیعی حیاتی را تشکیل می‌دهند و مجراهای محلی را برای دسترسی به لویدز در بسیاری از سرزمین‌های جهان ارائه می‌کنند. تا پایان سال ۲۰۱۹، تعداد ۳۹۵۰ دفتر پوشش‌گر ثبت شده است.

شرکت‌های خدمات^۱ مانند پوشش‌گران فعالیت می‌کنند، اما کاملاً تحت مالکیت یک نماینده‌گی مدیریت یا یک شرکت مرتبط به آن گروه است. بر خلاف پوشش‌گران، شرکت خدمات قادر به واگذاری اختیارات بیمه‌گری به دیگر پوشش‌گران است. تا پایان سال ۲۰۱۹، تعداد ۳۶۶ شرکت خدمات در لویدز وجود داشتند که اکثر آنها در انگلیس و ایالات متحده آمریکا بودند.

انجام فعالیت بیمه‌گری برای سندیکا با تفویض اختیار بیمه‌گری توسط پوشش‌گرانی است که کارگزاران بیمه محلی یا نماینده‌گی‌های مدیریت عمومی یا شرکت‌های خدمات سندیکا هستند که تحت مالکیت یا کنترل نماینده‌گی‌های مدیریت قرار دارند. پوشش‌گران باید استانداردهای خاصی مثل شرایط چنین تفویضی را داشته باشند و قبل از اینکه نماینده‌گی‌های مدیریت بتوانند اختیار بیمه‌گری را به آنها تفویض کنند، باید بعنوان پوشش‌گر تایید شده یا پوشش‌گر محدود ثبت شده باشند.

۲-۲-۷- نمایندگان اعضا

نمایندگان اعضا^۲ خدمات مشاوره‌ای و اداری، از جمله کمک به انتخاب سندیکا را به اعضا ارائه می‌کنند. تا پایان سال ۲۰۱۹، ۴ نماینده اعضا در لویدز حضور داشتند.

^۱ service company

^۲ Members' agents



۲-۲-۸- اعضا

سرمایه لازم برای بیمه‌گری توسط اعضای لویدز تامین می‌شود. این سرمایه دارای پشتیبانی بسیاری از گروه‌های بیمه‌ای بزرگ دنیا، شرکت‌های بورسی، افراد و شرکای محدود است و گروه‌های شرکتی^۱ می‌باشد.

۲-۲-۹- شرکت لویدز

شرکت لویدز، نظارت بر بازار لویدز را بر عهده دارد. این شرکت، زیرساخت‌های بازار شامل خدمات برای پشتیبانی از اجرای اثربخش و حفاظت و نگهداری از خوشنامی بازار لویدز را ارائه می‌کند. تامین مالی فعالیت‌های این شرکت از حق اشتراک و مالیات شرکت‌کنندگان در بازار انجام می‌شود. سه وظیفه اصلی شرکت لویدز عبارتند از:

- نظارت بر بازار: این شرکت تعهدات قانونی و اساسنامه‌ای برای اقدامات محتاطانه جهت حفاظت از دارایی‌های مرکزی، برند، مجوزها و شهرت لویدز دارد که در این راستا اقدامات زیر را انجام می‌دهد:
 - اجرای یک چارچوب حداقل استانداردها.
 - عملیاتی کردن یک طرح کسب‌وکار و رژیم پایش عملکرد.
 - اطمینان از کفایت سرمایه برای پشتیبانی از قدرت مالی بازار لویدز و رتبه‌بندی‌ها.
- ارائه خدمات: عمدتاً فراهم کردن زیرساخت‌های مورد نیاز برای پردازش ریسک‌های بیمه‌گران، بهره‌برداری و حفظ ساختمان لویدز و نظارت بر شبکه بین‌المللی مجوزهای معامله و دفاتر لویدز.
- پایش بازار: تقویت مستمر جذابیت بازار و ارتقای ویژگی‌های آن برای سرمایه‌آوران، توزیع‌کنندگان و مشتریان.

علاوه بر موارد فوق، شرکت لویدز دارای نقش‌های زیر است:

- موافقت با برنامه‌های کسب‌وکار و ارزیابی عملکرد سندیکا نسبت به این برنامه‌ها. سندیکاها موظفند فقط مطابق با برنامه‌های کسب‌وکار توافق شده خود، فعالیت بیمه‌گری را انجام دهند. اگر آنها نتوانند این کار را انجام دهند، لویدز می‌تواند طیف وسیعی از اقدامات را انجام دهد، از جمله این که به عنوان آخرین اقدام، بیمه‌گر سندیکا را متوقف کند.
- نظارت بر مطابقت سندیکاها با حداقل استانداردهای لویدز
- استمرار ارتقاء استانداردها و بهبود عملکرد در دو حوزه اصلی زیر:
 - مدیریت ریسک و عملکرد کلی بازار
 - حفظ و توسعه جذابیت بازار برای تامین‌کنندگان سرمایه، توزیع‌کنندگان و مشتریان ضمن حفظ تنوع آن

¹ corporate groups



کمیته اجرایی شرکت لویدز، اختیارات و وظایف هرروزه شورای لویدز و هیئت فرانشیز را انجام می‌دهد.

۳- فرایند خرید بیمه از بازار لویدز توسط بیمه‌گذاران

مبادلات بازرگانی در لویدز هم‌چنان به صورت حضوری و رو در رو انجام می‌شود. تالار پر جنب‌وجوش بیمه‌گری، مرکز فعالیت بازار است. در بازار لویدز، به دلیل دسترسی سریع به تصمیم‌گیرندگان نهایی، کارگزاران بیمه‌ای، راه‌حل‌های سریع و کارآمدی را اتخاذ می‌کنند؛ چرا که قبول یا رد ریسکی مشخص، سریعاً تصمیم‌گیری و اعلام می‌شود.

بیمه‌گران لویدز به طور معمول با بیمه‌گذاران در ارتباط نیستند. ریسک‌های بیمه‌ای معمولاً از طریق کارگزاران که فرآیند انتقال ریسک از مشتری (بیمه‌گذار) به بیمه‌گر را تسهیل می‌کنند، پذیرفته می‌شوند. در واقع، درخواست‌های پذیرش ریسک بیمه‌ای از طریق کارگزارانی که واسطه‌های خبره بیمه‌ای هستند، به سندیکاها عرضه می‌شوند. آن‌ها باید استانداردهای قانونی و تجاری خاصی را رعایت کنند و لویدز آن‌ها را معتبر می‌داند تا کار بیمه مشتریان خود را در این بازار انجام دهند. قبل از پذیرش بیمه از طرف یک کارگزار خاص لویدز، نمایندگی مدیریت باید از طرف خودش و از طرف اعضاء سندیکا، شرایط توافق‌نامه با کارگزار لویدز را ملاحظه نماید و مبنایی برای پذیرش فعالیت کارگزار قرار دهد، مانند حداکثر دوره پرداخت حق بیمه و خسارت، ذخایر حق بیمه و خسارت، پولی که کارگزار و نمایندگی مدیریت برای بیمه شده یا بیمه‌گران نگهداری می‌کنند و ذخایری برای دسترسی نمایندگی مدیریت به ثبت‌های خاص و جای‌گذاری و حفظ اسناد توسط کارگزار.

ریسک‌های تجاری بزرگتر معمولاً توسط کارگزار لویدز با بیش از یک سندیکا و شاید با شرکت‌هایی در بازار لندن یا بازارهای بین‌المللی که هرکدام بخشی از ریسک را به عهده می‌گیرند، بررسی می‌شود. مشتری که در جستجوی بیمه است به کارگزار محلی خود دستور می‌دهد پوشش مورد نیاز را در هر کجا که می‌تواند به بهترین وجه ممکن از لحاظ قیمت، درک بیمه‌گر از نوع کسب‌وکار بیمه‌شده، شرایط مناسب پوشش، خوشنامی در پرداخت خسارت و امنیت مالی به دست آورد. سپس کارگزار محلی می‌تواند یک کارگزار لویدز را مستقیماً یا از طریق یک یا چند واسطه دیگر منصوب کند تا از سندیکاها و یا شرکت‌های متخصص در مورد نوع بیمه مورد نظر، مظنه بگیرد. کارگزار لویدز اغلب با استناد به کلوزهای استاندارد بازار، یک "برگه"^۱ و یک سند فرم استاندارد که بیان‌کننده نوع پوشش مورد نیاز، هویت طرفین، دوره و دامنه پوشش است، تهیه می‌کند. برگه‌های مورد استفاده در بازار لویدز (از جولای ۲۰۰۷) به طور کلی در قالب "قرارداد اصلاح بازار"^۲ است که شامل کلیه شرایط پیشنهادی بیمه می‌باشد تا از سردرگمی یا ابهام در مواردی این‌چنینی جلوگیری کند.

^۱ slip

^۲ Market Reform Contract



کارگزار پس از آماده‌سازی برگه، به نمایندگی از مشتری خود، آن را به بازار می‌برد و تلاش می‌کند پوشش مورد نیاز را با بهترین شرایط ممکن به دست آورد. وی ممکن است با یک یا دو بیمه‌گر که از نظر تجربه و شهرت در آن نوع بیمه خاص، پیشرو بازار محسوب می‌شوند، مذاکره کند. سپس می‌تواند ریسک را به بیمه‌گری که رقابتی‌ترین نرخ را ارائه می‌کند، پیشنهاد دهد. پس از آن بیمه‌گر، پذیرش همه یا بخشی از ریسک را به نمایندگی از سندیکای خود اعلام می‌کند. اگر بیمه‌گر فقط بخشی از ریسک را پذیرفته باشد، کارگزار به دیگر سندیکاها یا شرکت‌ها پیشنهاد خود را ارائه می‌کند تا آنها نیز سهمی از ریسک را بپذیرند، با این امید که آنها در مقدار حق بیمه و سایر شرایط، از رهبر قرارداد پیروی کنند. در هر حالت، تجزیه و تحلیل حقوقی عادی در شکل‌گیری قرارداد این است که کارگزار، به عنوان نماینده پیشنهاددهنده، رشته بیمه‌ای را ارائه می‌دهد که با توجه به اصول بیمه‌گر، چه سندیکای لویدرز و چه یک شرکت، مورد قبولش باشد. بعد از این مراحل، قرارداد به صورت الکترونیکی پردازش می‌شود. کارگزار ابتدا یک کاربرگ سهم ریسک را با توجه به پیش‌نویس برگه آماده می‌کند تا قیمت و شرایط بهینه را از تعدادی از رهبران و پیروان بالقوه بازار به دست آورد. سپس شرکتی که بهترین شرایط مورد نظر را ارائه می‌کند، از برگه انتخاب می‌شود. به طور سنتی، هنگامی که کارگزاری شرکای کافی را به دست آورد، تکنسین‌های متن بیمه‌نامه کارگزاران لویدرز، یک سند رسمی بیمه‌نامه جهت مهور نمودن و انتشار توسط دفتر امضای سیاستگذاری لویدرز، به نمایندگی از سندیکاهای مشترک، تهیه و شرایط را به‌طور کامل در آن درج می‌کنند، شرایطی که در برگه به شکل بسیار مختصر تنظیم شده است.

از سال ۱۹۹۱، مجموعه‌ای از طرح‌های دعاوی خسارت لویدرز، به کارگزاران این امکان را داده است که دعاوی خسارت خود را محدود به کارشناسی بیمه‌گر پیشرو (یا در بعضی موارد، دو بیمه‌گر اول) در برگه و یا یک دفتر کارشناسی خسارت با اختیار تنظیم خسارت، به نمایندگی از همه سندیکاها یا همه سندیکاهای پیرو در برگه پیشنهاد بیمه قرار دهند. رهبران و ارائه‌دهندگان خدمات طرح (دفاتر خسارت) موظفند مطابق با اصول مدیریت خسارت لویدرز، به دعاوی خسارت رسیدگی کنند.

هم‌چنین، بعد از انعقاد قرارداد بیمه یا بیمه اتکایی در لویدرز، حق بیمه از بیمه‌شده یا بیمه‌شده اتکایی توسط کارگزار جمع‌آوری می‌شود. سپس بیمه‌نامه به اداره امضاء بیمه‌نامه لویدرز در چتام^۱، ارسال می‌شود و شماره و تاریخ امضا به آن اختصاص می‌یابد. دفتر امضای خط‌مشی لویدرز (LPSO)^۲، حق بیمه را از کارگزار دریافت می‌کند و به سندیکاهایی که قرارداد بیمه را امضا کرده‌اند، اعتبار می‌دهد. به هر قرارداد بیمه یا بیمه اتکایی در لویدرز، یک شماره و تاریخ امضاء منحصر به فرد اختصاص داده می‌شود. این کار به LPSO کمک می‌کند که هر قرارداد را شناسایی و

^۱ Chatham

^۲ Lloyd's Policy Signing Office



دنبال کند. ظرفیت هر سندیکا، یعنی حداکثر حق بیمه ناخالص (حق بیمه قبل از کسر حق بیمه اتکایی واگذاری) در هر حساب یک ساله که یک سندیکا می‌تواند بپذیرد، می‌باشد. هر سندیکا باید بازده فصلی برای لویدز ایجاد کند تا اداره توانگری بررسی نماید که این سندیکا بیش از ظرفیت خود در حال پذیرش بیمه نباشد. این بررسی اطمینان می‌دهد که دارایی‌های کافی برای برآورده نمودن تعهدات پذیرفته شده سندیکا، وجود دارد.

برای دریافت خسارت هم، بیمه‌گذار در زمان خسارت با کارگزار خود تماس می‌گیرد. سپس، تخمین اولیه در خصوص اعمال پوشش بیمه‌ای مرتبط و هم‌چنین هزینه تعمیر توسط کارگزار انجام می‌شود. چنین تخمینی براساس اطلاعات گردآوری شده به وسیله‌ی ارزیابان خسارت که توسط نمایندگان مدیریت انتصاب می‌شوند، گردآوری می‌گردد. پس از اتمام بررسی‌ها، ارزیاب خسارت نتیجه را به نمایندگان مدیریت اعلام می‌نماید. اطلاعات توسط کارگزاران مطالعه و خسارت نهایی تعیین می‌شود. در پایان سندیکا سهم خود را از خسارت تایید شده به بیمه‌گذار پرداخت می‌کند.

۴- ساختار سرمایه لویدز

ساختار سرمایه لویدز که اغلب از آن به عنوان زنجیره امنیت یاد می‌شود، امنیت مالی بسیار خوبی را برای بیمه‌گذاران و کارایی سرمایه را برای اعضای آن فراهم می‌کند. ساختار سرمایه، قدرت مالی را فراهم می‌کند که در نهایت از کلیه بیمه‌نامه‌های پذیرفته شده در لویدز و امنیت مشترکی که پایه و اساس رتبه‌های قوی بازار و شبکه مجوزهای جهانی است، پشتیبانی می‌کند. ساختار سرمایه لویدز دارای سه عنصر است که در تصویر ۳ قابل مشاهده هستند.

تصویر ۳- ساختار سرمایه بازار لویدز

دارایی‌های متعدد		
حلقه اتصال اول	دارایی‌های سطح سندیکا: ۵۲۸۴۹ میلیون پوند	
حلقه اتصال دوم	صندوق اعضا در لویدز: ۲۷۵۹۵ میلیون پوند	
دارایی‌های متقابل		
حلقه اتصال سوم	صندوق مرکزی: ۲۴۸۳ میلیون پوند	لایه قابل پیش‌پرداخت ^۱
	شرکت: ۱۱۸ میلیون پوند	
	بدهی تابع ^۲ : ۷۹۴ میلیون پوند	

منبع: 27 March 2019، Lloyd's.com

^۱ callable layer

^۲ subordinated debt



- حلقه اتصال اول - دارایی‌های سندیکا - سرمایه در گردش اعضا

کلیه حق بیمه دریافت شده توسط سندیکاها در صندوقی توسط نمایندگی مدیریت نگاه‌داری می‌شود که به عنوان اولین منبع برای پرداخت مطالبات بیمه‌گذاران و برای تأمین بودجه سپرده‌های قانونی است. تا زمانی که همه بدهی‌ها تسویه نشده باشد، هیچ سودی آزاد نمی‌شود. هر ساله، ذخایر هر سندیکا برای بدهی‌های آتی به طور مستقل مورد حسابرسی قرار می‌گیرد و بررسی اکچوئری انجام می‌شود.

- حلقه اتصال دوم - صندوق‌ها در لویذز - سپرده‌های سرمایه‌ای اعضا در لویذز

هر یک از اعضا، چه شرکتی و چه فردی، باید سرمایه کافی برای حمایت از فعالیت بیمه‌گری خود در لویذز را فراهم کنند. نمایندگی‌های مدیریت موظفند الزامات سرمایه توانگری^۱ (SCR) را برای هر سندیکای تحت مدیریت خود ارزیابی کنند.

این ارزیابی تعیین می‌کند که سندیکا چه میزان سرمایه برای پوشش ریسک‌های تجاری خود در سطح اطمینان ۹۹٫۵٪ نیاز دارد. با توجه به ترکیب رشته فعالیت‌های لویذز، مهم است که این ارزیابی فراتر از افق ۱۲ ماهه الزام شده توسط توانگری ۲ باشد و باید ریسک چنین زیان‌های شدیدی را تا زمان پرداخت کلیه بدهی‌ها و تا مبنای نهایی آن پوشش دهد.

شرکت لویذز الزامات سرمایه توانگری هر سندیکا را برای ارزیابی کیفیت سطح سرمایه پیشنهادی بررسی می‌کند. در صورت توافق، هر SCR جهت اطمینان از کیفیت سرمایه افزایش می‌یابد تا از رتبه اعتباری و قدرت مالی لویذز محافظت شود. این افزایش برای سال ۲۰۱۷، ۳۵٪ است. این مقدار SCR افزایش یافته بعنوان ارزیابی سرمایه اقتصادی سندیکا شناخته می‌شود و پیش‌ران سطح سرمایه در میان کلیه سندیکاهایی است که در آنها متناسب با سهم خود از آن سندیکاها شرکت می‌کنند. سرمایه هر عضو توسط شرکت لویذز در صندوقی امانی به سود بیمه‌گذاران نگه داشته می‌شود، اما برای بدهی سایر اعضا در دسترس نیست.

- حلقه اتصال سوم - دارایی‌های اصلی لویذز

دارایی‌های اصلی لویذز که شامل صندوق مرکزی نیز می‌شود با صلاحدید شورای لویذز در دسترس هستند تا هر گونه ادعای خسارت معتبری را که از منابع هیچ یک از اعضا قابل تأمین نیست، تأمین کنند. اگر سندیکاها برای تأمین بدهی‌های خود به دارایی‌های اضافی نیاز داشته باشند، وجوه موجود در لویذز اطمینان می‌دهد که اعضا دارای منابع اضافی در دسترس هستند. در موارد نادری که سرمایه یک عضو کافی نیست و

^۱ Solvency Capital Requirement (SCR)

وی قادر به ارائه دارایی‌های بیشتر به سندیکاهای مربوطه نمی‌باشد، سرمایه مرکزی لویدرز حمایت مالی بیشتری را برای اطمینان از پرداخت دعاوی خسارت معتبر ارائه می‌دهد. شرکت لویدرز الزامات سرمایه توانگری را محاسبه می‌کند که بطور مستقل توسط PRA، اعتبارسنجی و نظارت می‌شود. هیئت فرانشیز، سطح سرمایه اقتصادی مورد نیاز بالاتر از حداقل تعیین شده در مقررات را برای انطباق با اشتباهات ریسک خود و پشتیبانی از رتبه‌بندی بازار و شبکه مجوزهای جهانی تعیین می‌کند.

۵- انواع صندوق‌های در بازار لویدرز

هر عضو بیمه‌گری لویدرز موظف است با پرداخت اعتباری از محل کلیه دارایی‌ها و درآمد دریافت‌شده توسط وی یا به علت رابطه با کسب‌وکار بیمه‌گری وی، صندوق امانی بیمه را اجرایی کند و تمام این رسیدها را به صندوق امانی حق بیمه^۱ خود منتقل نماید. برای رشته‌فعالیت‌های بیمه‌های عمومی و زندگی، PTF‌های جداگانه‌ای وجود دارد.

هر عضو صندوق امانی بیمه به چندین صندوق فرعی تقسیم می‌شود: صندوق فرعی نمایندگی‌های مدیریت مرتبط با هر نمایندگی مدیریت که سندیکایی را که اعضاء در آن مشارکت دارند، مدیریت می‌کند؛ صندوق فرعی ذخایر شخصی که مازاد صندوق‌های فرعی نمایندگی مدیریت را دریافت می‌کند و می‌تواند برای تأمین الزامات سرمایه استفاده شود و صندوق فرعی سندیکای مرکزی که می‌تواند برای پرداخت‌ها و دریافت‌های انباشته به / از بیش از یک سندیکا که در انتظار تقسیم بین اعضاء است، استفاده شود. صندوق فرعی نمایندگی مدیریت توسط "معتمدان نمایندگی مدیریت"^۲ نگهداری می‌شود که توسط نمایندگی مدیریت مربوطه منصوب شده است؛ بدین معنی که اختیار پرداخت از صندوق اعتباری توسط خود نمایندگی مدیریت، مطابق با شرایط کاربردی توافق‌های نمایندگی مدیریت اعمال می‌شود. رسیدهای سندیکا، مثل حق بیمه‌ها، دریافتی‌های بیمه اتکایی و غیره، به حساب بانکی سندیکا واریز می‌شود که شامل مجموع صندوق‌های فرعی تمامی اعضاء سندیکا است. چنین درآمدی به کسب‌وکار سندیکا قابل جذب است و حق بیمه مربوط به اعضاء سندیکا در چندین صندوق اعتباری نگهداری می‌شود، اما توسط نمایندگی مدیریت بر اساس میزان سهم آنها مدیریت می‌شود تا خروجی‌ها و هزینه‌های کسب‌وکار سندیکا پرداخت گردد. این موارد شامل پرداخت خسارت‌ها و حق بیمه‌های اتکایی و واگذاری و سپرده‌های قانونی خارج از کشور است. هر عضو سندیکا با شرایط توافق‌نامه نمایندگی مدیریت موافقت می‌کند تا صندوق فرعی نمایندگی مدیریت مرتبط با آن سندیکا، به میزان کافی اعتبار داشته باشد تا نمایندگی مدیریت در تمامی زمان‌ها از عهده خروجی‌ها و هزینه‌های کسب‌وکار برآید. مازادها در صندوق اعتباری بیمه سندیکا توسط نمایندگی مدیریت

^۱ premiums trust fund (PTF)

^۲ managing agent's trustees



تعیین می‌شود و به طور دوره‌ای به اعضاء سندیکا منتقل می‌گردد. علاوه بر حفظ PTF، هر عضو توسط لویدز ملزم می‌شود تا به عنوان سرمایه الزامی سپرده نقدی یا سرمایه‌گذاری، اعتبار اسنادی یا ضمانت بانکی یا پیمان‌نامه جهت حفاظت از دارایی‌های ارائه شده توسط آن شرکت ارائه کند تا با هدف توانایی در هنگام نیاز به نقدینگی، به‌طور جداگانه در صندوق معتبری توسط لویدز نگهداری شود تا برای مواقعی که دارایی‌هایی موجود اعضا ناکافی است، در صندوق اعتباری حق بیمه مشتریان دارایی وجود داشته باشد. حد حق بیمه اعضاء سندیکا^۱ که به هر سندیکایی که در آن فعالیت می‌کند، تخصیص می‌یابد، مقداری که هر سندیکا می‌تواند در آن رشته بیمه جذب کند را تعیین می‌کند که به آن ظرفیت تخصیص سندیکا^۲ گفته می‌شود.

۶- رتبه‌بندی لویدز

همه سندیکاهای لویدز از منابع اصلی لویدز، شامل برند لویدز، مجوزهای جهانی و صندوق مرکزی آن بهره‌مند می‌شوند. از آنجا که کلیه بیمه‌نامه‌های لویدز از طریق این ابزار مشترک پشتیبانی می‌شود، می‌توان از رتبه‌بندی بازار واحد استفاده کرد. رتبه‌بندی قدرت مالی لویدز در مورد کلیه بیمه‌نامه‌های صادر شده توسط سندیکاهای لویدز از سال ۱۹۹۳ اعمال می‌شود. سه موسسه رتبه‌بندی معتبر جهان شامل اس‌اندپی، فیچ و ای.ام.بست قدرت مالی و سرمایه لویدز را ارزیابی می‌کنند. اس‌اندپی رتبه A⁺ (قوی^۳)، فیچ، رتبه AA⁻ (خیلی قوی^۴) و ای.ام.بست، رتبه A (عالی^۵) را به شرکت لویدز اعطا نمودند.

۷- سیستم حسابداری لویدز

تمامی بیمه‌گران لویدز از سیستم حسابداری سه ساله تبعیت می‌کنند. در این سیستم، نتایج فعالیت بیمه‌ی اعضا به صورت "سال حسابداری" ارائه می‌شود. سال حسابداری جدید از اول ژانویه آغاز می‌گردد و برای یک دوره سه ساله باز است. در این دوره، کلیه حق بیمه‌های دریافتی و خسارت‌های پرداخت شده با توجه به قراردادهای بیمه‌ی امضا شده در طول سال تقویمی اول، از سال حسابداری آن به سال حسابداری مربوطه منتسب می‌شود. تمامی حق بیمه‌ها در صندوق نگهداری می‌شوند و هیچ‌کدام از آنها قبل از انقضای سال تقویمی سوم از یک سال حسابداری قابل توزیع نیستند. بیمه‌گر در پایان دوره سه ساله، ذخیره‌ای را بر اساس تعهدات مشخص و نامشخص سال حسابداری، به عنوان بیمه اتکایی محاسبه می‌کند. پس از اتمام دوره بیمه اتکایی برای بستن حساب آن، سال حسابداری می‌تواند بسته شود و بیمه اتکایی برای بسته شدن، به طور کامل به بیمه‌گران عضو شرکت‌کننده در همان سندیکا برای سال حسابداری بعدی منتقل می‌شود. بعنوان

¹ member's syndicate premium limit

² syndicate allocated capacity

³ strong

⁴ Very strong

⁵ Excellent

مثال، سندیکای جدیدی که در سال ۱۹۹۶ شروع به کار کرده است، در ۳۱ دسامبر ۱۹۹۸ اولین سال حسابداری خود را بسته است. بستن حساب اتکایی آن به سال حسابداری ۱۹۹۷ منتقل می‌شود. سال حسابداری ۱۹۹۷ نیز در ۳۱ دسامبر ۱۹۹۹ بسته می‌شود و ذخیره‌گیری حساب اتکایی بر اساس تعهدات مشخص و نامشخص هر دو سال حسابداری ۱۹۹۶ و ۱۹۹۷ انجام می‌گردد. در نتیجه هرچه یک سندیکا قدیمی‌تر می‌شود، مبلغ بیمه اتکایی برای بسته شدن بیشتر می‌شود، زیرا تعداد سال‌های فعالیت بیشتری وجود دارد که ذخیره باید برای آنها محاسبه شود. هدف از طراحی سیستم حسابداری سه ساله، ایجاد اطمینان از این است که حق بیمه‌ها سررسید شده باشند، حق بیمه برگشتی محاسبه شده باشد، بخش بزرگی از خسارت‌ها تسویه شده و ارزیابی واقع بینانه از خسارت‌های معوق و IBNR (خسارت‌های واقع شده اما گزارش نشده) قابل دستیابی باشد.

۸- ذخایر فنی در لویدز

ذخایر فنی (ذخایر خسارت) یک سندیکا که کاملاً قابل مقایسه با شرکت‌های بیمه‌ای است، شامل موارد زیر می‌باشد:

الف) بیمه اتکایی اتمام یافته (ذخایر خسارت) نسبت به سال اتمام یافته و تمام سال‌های قبل

ب) ذخیره تعهدات آتی برآوردی در دو سال آتی (IBNR، خسارت‌های واقع شده و گزارش نشده)

دارایی‌های پشتوانه ذخایر فنی شامل ترازهای بیمه‌گری^۱ است که باید در صندوقی که مورد تایید واحد معاملات^۲ است، نگهداری شود. این دارایی‌ها برای پرداخت خسارت، هزینه‌ها و دیگر خروجی‌های اعضا در دسترس هستند. با این که ترازهای بیمه‌گری اغلب برای تامین پرداخت‌های بیمه‌گری مورد استفاده قرار می‌گیرند، اما منجر به درآمدهای سرمایه‌گذاری می‌شوند که موجودی صندوق را افزایش می‌دهند. تا زمانی که تمام پرداخت‌های بیمه‌گری صورت نگرفته و ذخایر برای تعهدات معوقه نیز فراهم شده باشد، سود بیمه‌گری در صورت وجود، می‌تواند برای بیمه‌گران عضو آزاد شود.

^۱ the underwriting balances

^۲ the Department of Trade



۹- منافع موجود در بازار لویدر

فعالیت بازار لویدر، برای گروه‌های مختلفی از جمله کارگزاران، بیمه‌گذاران، سرمایه‌آوران و کلیت اقتصاد و جامعه، منافی به دنبال دارد و این بازار برای همه این بخش‌های به خلق ارزش می‌پردازد.

۹-۱- منافع کارگزاران و بیمه‌گذاران

منافع کارگزاران و بیمه‌گذاران شامل تخصص بیمه‌گران، پرداخت خسارت و امنیت و رتبه‌بندی در لویدر است.

- تخصص بیمه‌گری و پیشنهاد محصول: بازار لویدر یک مرکز شناخته‌شده از متخصصان بیمه‌گری، خسارت و متخصصان تحلیل‌گر است. این تخصص، طیف گسترده‌ای از محصولات تخصصی بیمه و بیمه اتکایی را برای تأمین نیازهای پیچیده و چالش‌برانگیز بیمه پشتیبانی می‌کند.
- پرداخت خسارت: لویدر افتخار شهرت خود را به علت پرداخت به موقع و کارآمد همه خسارت‌های معتبرش دارد.
- امنیت و رتبه‌بندی: رتبه‌بندی بازار واحد - از اس‌اندپی، فیچ و ای.ام.بست - این واقعیت را منعکس می‌کند که کلیه قراردادهای بیمه منعقد شده در لویدر توسط زنجیره امنیت لویدر حمایت می‌شوند. به طور کلی تمامی بیمه‌گذاران از وضعیت مالی قوی بازار بهره خواهند برد.

۹-۲- منافع سندیکا و ارائه‌دهندگان سرمایه

- منافع سندیکا و سرمایه‌گذاران، دسترسی به بازار، مزایای سرمایه‌ای، فرایندهای مرکزی و نظارت بر بازار است.
- دسترسی به بازار: از طریق مجوزهای رسمی مرکزی در لویدر، سندیکاهای لویدر به کسب‌وکارهای بیش از ۲۰۰ کشور و منطقه دسترسی دارند. اتاق بیمه‌گری لندن، که در آن معاملات به صورت چهره به چهره انجام می‌شود و مراکز استراتژیک بین‌المللی واقع شده در لویدر، همه توسط یک شبکه جهانی نمایندگان با دانش گسترده محلی پشتیبانی می‌شوند. لویدر به عنوان مرکز طبیعی برای برخی از زمینه‌های بیمه تخصصی توصیف شده است، بنابراین انتخاب آن به همان اندازه برای افرادی که به دنبال کار در این زمینه‌های تخصصی هستند، طبیعی است.
 - مزایای سرمایه‌ای: چارچوب سرمایه لویدر، که تحت آن تعهدات بیمه‌ای توسط صندوق مرکزی تأمین می‌شود، کارآمد و انعطاف‌پذیر است.

- **فرایندهای اصلی:** زیرساخت‌های بازار لویدز از عملکرد کارآمد آن پشتیبانی می‌کند. شرکت لویدز، تسویه حساب‌های مرکزی و اطلاعات به روز مرتبط با تغییرات نظارتی و قانونی را فراهم می‌کند که این‌ها می‌توانند در تصمیم‌گیری‌های بیمه‌گری تأثیر بگذارند. هم‌چنین، گزارش کارآیی مالیاتی و نظارتی را برای کمک به بازار در رعایت الزامات خود ارائه می‌دهد و منافع بازار را برای قانون‌گذاران و دولت‌ها نشان می‌دهد.
- **نظارت بر بازار:** یکی از اهداف شرکت لویدز، ایجاد تعادلی مناسب بین حمایت از یک رژیم مستحکم نظارت بر بازار و حمایت از فرهنگ کارآفرینانه و نوآورانه است که بیش از سه قرن به رشد و شهرت آن کمک کرده است. این تلاش نه تنها برای همکاری با فعالان بازاری است که مایل به توسعه محصولات جدید و نوآورانه هستند، بلکه باعث تقویت تفکر جدید برای کل بازار، مثلاً از طریق تحقیق در مورد ریسک‌های نوظهور و کاهش احتمالی آنها می‌شود.

۹-۳- منافع اجتماعی و اقتصادی

- **مشارکت اقتصادی:** لویدز بخشی از بازار گسترده‌تر بیمه لندن است. لویدز در سال ۲۰۱۶، حدود ۶۰ میلیارد پوند به تولید ناخالص داخلی انگلیس (بیش از یک پنجم از تولید ناخالص داخلی شهر لندن) کمک کرده است.
- **مشارکت در جامعه:** لویدز همچنین نقش مهمی در حمایت از جوامعی دارد که در آن‌ها فعالیت می‌کند و رهبری در موضوعات گسترده‌تر اجتماعی و زیست محیطی را بر عهده دارد. این امر در تعهدات لویدز به دلیل مسئولیت اجتماعی جهانی شرکت به عنوان بخشی از چشم‌انداز ۲۰۲۵ منعکس شده است. لویدز همچنان به عنوان یک عضو فعال در ابتکار پیش‌بینی آب و هوا، تلاش مشترک بیمه‌گران برای انجام اقدامات مربوط به تغییرات آب‌وهوا به کار خود ادامه می‌دهد. همچنین برنامه‌های متعددی را در زمینه مسئولیت اجتماعی شرکت هماهنگ می‌کند. ذخایر انتقال ریسک از طریق بیمه و بیمه اتکایی، به بیمه‌گذاران لویدز اطمینان می‌بخشد که فعالیت‌های ریسک‌دار را انجام دهند و برای مواقعی که امور به خوبی پیش نمی‌رود، پوشش بالقوه داشته باشند. در واقع لویدز به پیشرفت برنامه‌های بشر کمک می‌کند و افراد را یاری می‌دهد تا برای جامعه خلق ارزش کنند.

۱۰- تقسیم‌بندی جغرافیایی کسب‌وکار لویدز

در بسیاری از کشورها بیمه فقط توسط بیمه‌گران دارای مجوز محلی ارائه می‌شود. با این حال، بیمه‌گران لویدز مجاز به ارائه بیمه تحت مقررات محلی بیمه در تعدادی از کشورها از جمله استرالیا، کانادا، نیوزلند،



آفریقای جنوبی و چندین کشور در اروپا از جمله فرانسه، آلمان، ایتالیا، ایرلند و سوئیس هستند. در بسیاری از کشورهایی که بیمه‌گران لویدر مجاز به فعالیت هستند، باید الزامات محلی را برآورده کنند که ممکن است شامل انتصاب یک نماینده عمومی، نگهداری از سپرده‌های محلی و ارائه گزارش‌های آماری باشد. در سایر کشورها، بیمه‌گران لویدر قادر به پذیرش بیمه بدون نیاز به مجوز هستند.

اعضای لویدر مجاز به پذیرش بیمه در بیش از ۲۵ حوزه حقوقی و انجام فعالیت بیمه‌گری اتکایی در بیش از ۲۰۰ کشور می‌باشند. برخی از این موارد نیازمند واریز وجه نقد، سرمایه‌گذاری یا برگه‌های اعتباری به عنوان ضمانت برای پذیرش بیمه توسط قانونگذاران محلی یا از طریق بیمه‌گران محلی است تا اعتبار مورد نیاز برای انجام فعالیت بیمه اتکایی با بیمه‌گران اتکایی خارجی را مورد توجه قرار دهند. بیمه‌گری سندیکا در چنین کسب‌وکارهایی نیازمند نگهداری صندوق‌های اعتباری اساسی در چندین حوزه حقوقی بویژه برای مازاد رشته‌های بیمه‌ای در ایالات متحده آمریکا، بیمه اتکایی شرکت‌های واگذارنده اتکایی در ایالات متحده و کسب‌وکار در کانادا و استرالیا است.

۱۱- مروری بر وضعیت قوانین و مقررات در لویدر

بازار لویدر، تحت قوانین و مقررات متعددی فعالیت می‌کند که شامل سه گروه قانون، آیین‌نامه و الزامات تحت آیین‌نامه هستند. در جدول ۱، این قوانین و مقررات نام برده شده‌اند. بسیاری از آیین‌نامه‌هایی که در این جدول نام برده شده‌اند، جایگزین آیین‌نامه‌ها و مقرراتی هستند که قبلاً بر بازار لویدر حاکم بوده است و در متن آیین‌نامه جدید به آن‌ها اشاره شده است. مثلاً آیین‌نامه اجرا، جایگزین ۱۰ آیین‌نامه قبلی از جمله آیین‌نامه‌های استعلام و بازرسی، تعلیق، سوء رفتار و جرایم، دادگاه استیناف و ... شده است.

از بعدی دیگر، قوانین لویدر شامل دو گروه است: قوانین ساختاری و قوانین احتیاطی و حفاظت از سرمایه‌گذاران.

- قوانین ساختاری به نوع فعالیت‌هایی اطلاق می‌شود که دسته‌های مختلف مؤسسه مالی، مجاز به انجام آن هستند.
- قوانین احتیاطی و حفاظت از سرمایه‌گذاران به نظارت از نظر نقدینگی، کفایت سرمایه و توانگری مؤسسات مالی اشاره دارد.

اصطلاح نظارت که در اینجا به کار می‌رود، به معنای نظارت بر مؤسسات مالی برای حمایت از سرمایه‌گذاران، قوانین احتیاطی و مقررات تنظیم ساختاری است که قانون حمایت از سرمایه‌گذاران با مقررات احتیاطی و ساختاری همپوشانی دارد؛ زیرا در تئوری، سرمایه‌گذار در برابر مؤسسات مالی که به دلیل ریسک‌پذیری بیش



از حد در معرض ورشکستگی قرار می‌گیرند، محافظت می‌شود و از طریق تفکیک انواع کسب‌وکار، از تضاد منافع محافظت می‌شود.

جدول ۱- قوانین و مقررات جاری حاکم بر بازار لویدرز

موضوع	عنوان (سال)	نوع مقررات
-	قانون (۱۸۷۱) قانون (۱۹۱۱) قانون (۱۹۵۱) قانون (۱۹۸۲) (که در سال ۲۰۰۸ اصلاح شده است)	قوانین
توانگری	مقررات پایش درآمد حق بیمه سندیکا (۱۹۸۴)	آیین‌نامه‌ها
صندوق مرکزی	آیین‌نامه صندوق مرکزی (۱۹۸۶)	
صندوق مرکزی	آیین‌نامه عضویت شامل شرایط ورود، هزینه‌ها و اشتراک سالانه (۱۹۸۷)	
عضویت	آیین‌نامه دادآور اعضا (۱۹۸۸)	
بیمه‌گری	آیین‌نامه توافقات نمایندگی (۱۹۸۸)	
بیمه‌گری	آیین‌نامه سندیکاهای چندگانه (۱۹۸۹)	
بیمه‌گری	مقررات بیمه‌گری سال بعدی (۱۹۸۹)	
صندوق مرکزی	آیین‌نامه اختیارات برای پرداخت شارژ (۱۹۹۰)	
عضویت	آیین‌نامه طرح داوری لویدرز (۱۹۹۲)	
عضویت	آیین‌نامه نمایندگان اعضا (۱۹۹۲)	
صندوق مرکزی	آیین‌نامه عضویت و اشتراک صندوق مرکزی (۱۹۹۳)	
مزایده‌های ظرفیت ^۱	مقررات ترتیبات انتقال و تبدیل (۱۹۹۴)	
عضویت	آیین‌نامه جلسات سندیکا (۱۹۹۴)	
اساسنامه‌ای	آیین‌نامه بازسازی و تمدید (۱۹۹۵)	
صندوق مرکزی	آیین‌نامه صندوق مرکزی جدید (۱۹۹۶)	
مزایده‌های ظرفیت	آیین‌نامه تبدیل و ترتیبات مربوط به آن (۱۹۹۶) (جایگزین مقررات ترتیبات انتقال و تبدیل (۱۹۹۴))	
مزایده‌های ظرفیت	آیین‌نامه مزایده (۱۹۹۷)	
مزایده‌های ظرفیت	آیین‌نامه معاملات اصلی سندیکا (۱۹۹۷)	
عضویت	آیین‌نامه حق تقدم سندیکا (۱۹۹۷)	
توانگری	آیین‌نامه ترتیبات حساسی (۱۹۹۸)	

¹ Capacity auction



موضوع	عنوان (سال)	نوع مقررات
بیمه‌گری	آیین‌نامه حسابداری مرکزی (۱۹۹۸)	
مزایده‌های ظرفیت	آیین‌نامه پیشنهاد اجباری (۱۹۹۹)	
مزایده‌های ظرفیت	آیین‌نامه ترتیبات دوجانبه (۱۹۹۹)	
مزایده‌های ظرفیت	آیین‌نامه تخصیص مشارکت‌های سندیکا (۲۰۰۰)	
عضویت	مشترکین سالانه (۲۰۰۰)	
بیمه‌گری	آیین‌نامه بیمه‌گری (۲۰۰۳)	
بیمه‌گری	آیین‌نامه بیمه‌گری خارجی (۲۰۰۴)	
توانگری	آیین‌نامه حسابداری سندیکا (۲۰۰۵)	
عضویت	آیین‌نامه عضویت (۲۰۰۵) (جایگزین آیین‌نامه عضویت و اشتراک صندوق مرکزی ۱۹۹۳ و آیین‌نامه ثبت اعضای ۱۹۸۳)	
اجرا	آیین‌نامه اجرا (۲۰۰۵)	
اساسنامه‌ای	آیین‌نامه تعاریف (۲۰۰۵)	
بیمه‌گری	آیین‌نامه گواهی‌نامه‌های بیمه‌ای (۲۰۰۶)	
اساسنامه‌ای	آیین‌نامه مقررات متفرقه (۲۰۰۷)	
بیمه‌گری	آیین‌نامه واسطه‌ها (۲۰۰۷)	
توانگری	آیین‌نامه توانگری و گزارشگری (۲۰۰۷)	
عضویت	آیین‌نامه طرح جبران خدمات اعضا (۲۰۰۸)	
اساسنامه‌ای	آیین‌نامه ترتیبات اساسنامه‌ای (۲۰۱۰)	
صندوق مرکزی	آیین‌نامه مقررات متفرقه صندوق بیمه جدید و اموال جامعه لویدرز (۲۰۱۴)	
بیمه‌گری	الزامات تحت آیین‌نامه بیمه‌گری	الزامات
	الزامات تحت آیین‌نامه واسطه‌ها	
	الزامات تحت آیین‌نامه بیمه‌گری خارجی	
	الزامات تحت آیین‌نامه عضویت	
	الزامات تحت آیین‌نامه اجرا	

منبع: یافته‌های تحقیق

قانون ۱۸۷۱ لویدرز که اولین قانون حاکم بر این بازار است، به جلسات عمومی اعضاء، اختیارات قانونی برای ایجاد آئین‌نامه داده است، که براساس آن کمیته لویدرز دارای اختیار پذیرش یا اخراج نمایندگی‌های بیمه‌گری است. آخرین قانون مصوب که قانون ۱۹۸۲ لویدرز است، شورای لویدرز را به وجود آورد که عمدتاً توسط گروه‌های مختلفی از اعضای لویدرز انتخاب می‌شود، که مسئول مدیریت و نظارت بر امور جامعه لویدرز هستند

و قدرت تنظیم مقررات و هدایت کسب‌وکار بیمه در لویڈز را دارند. شورای لویڈز با توجه به اهداف بیمه‌گران و لویڈز، قدرت ایجاد قوانین فرعی را دارد.

صلاحیت انضباطی لویڈز توسط کمیته‌های انضباطی ("کمیته‌های اجرایی"^۱) با حق تجدیدنظر در دادگاه تجدیدنظر لویڈز تحت مجوز اجرای قانون، اعمال می‌شود. کسانی که مشمول قانون "صلاحیت اجرای قانون" هستند شامل اعضا، نمایندگی‌های بیمه‌گری، شرکت‌ها، مدیران یا شرکای آنها یا افرادی که برای آنها کار می‌کنند و کارگزاری‌های تایید شده لویڈز هستند. آئین‌نامه اجرائی، انجام سوالات و گزارش‌های فرد متخصص را فراهم می‌کند. روند اجرای احکام مربوط به سوء هدایت، تحت کنترل هیأت اجرایی است که ممکن است آنها را به دادگاه اجرای احکام ارجاع دهد یا شاید تسویه حساب دادرسی را تأیید کند. تحریم‌ها می‌توانند شامل محرومیت یا تعلیق عضویت، ابطال یا تعلیق مجوز فعالیت به عنوان نمایندگی بیمه‌گری، شرکت یا کارگزار لویڈز، جریمه، اعلامیه‌های مجازات، اعلامیه‌های عدم صلاحیت یا نامناسب بودن و دستور بازگرداندن باشد.

۱۱-۱- نظارت بر بازار لویڈز

هر نمایندگی مدیریت در بازار، مسئولیت حاکمیت شرکتی خاص خود را بر عهده دارد. با این حال، شرکت لویڈز یک چارچوب جامع نظارت بر بازار را برای حاکمیت این کسب‌وکارها فراهم می‌کند. این چارچوب شامل مدیریت عملکرد، تنظیم سرمایه و مدیریت ریسک است و شامل حداقل استانداردهای گسترده‌ای است، از جمله حداقل استاندارد دولت که نمایندگی‌های مدیریت باید آن را رعایت کنند. شرکت لویڈز بطور منظم میزان پیروی از این استانداردها را ارزیابی می‌کند. فعالیت نظارتی شرکت لویڈز در برنامه نظارت بر بازار هر سال آن منتشر می‌شود. این برنامه خلاصه‌ای از دیدگاه شرکت لویڈز از ریسک‌های اصلی پیش روی بازار در سال آتی همراه با فعالیت‌های نظارتی کلیدی که شرکت در طول سال انجام خواهد داد، به نمایندگی‌های مدیریت ارائه می‌کند. نقش نظارتی شرکت از طریق این چارچوب بسیار مهم است. شرکت برای این امر باید به سازمان تنظیم مقررات احتیاطی^۲ (PRA) و اداره هدایت مالی (FCA)^۳، پاسخگو باشد. هیئت مدیره نمایندگی‌های مدیریت، نقش مهمی در اطمینان از اینکه برنامه‌های تجاری، استراتژی و ریسک‌های اصلی شرکت‌ها در سطح مناسب و مؤثر نظارت و چالش هستند، ایفا می‌کنند.

^۱ Enforcement Committees

^۲ Prudential Regulatory Authority

^۳ Financial Conduct Authority



۱۱-۲- مقررات بیرونی

به غیر از الزامات قانونی صندوق‌های حق بیمه و حسابرسی سالیانه که توسط قانون ۱۹۰۹ شرکت‌های بیمه معرفی شده است، اعضای لویدرز تا نیمه دوم قرن بیستم از قوانین عمومی شرکت‌های بیمه بی‌تاثیر بودند. با الحاق انگلیس به جامعه اقتصادی اروپا^۱ در سال ۱۹۷۳، الزامات توانگری، گزارشگری و حسابداری به میزان زیادی توسط مقررات انگلستان بر اعضای لویدرز تحمیل شد. براساس دستورالعمل‌های بیمه، "انجمن بیمه‌گران موسوم به لویدرز" به عنوان یک شرکت بیمه واحد، ملزم به انجام الزامات کشورهای عضو در مورد مجوز، حسابداری، حاشیه توانگری و غیره است.

طبق مقررات مربوط به انتقال در انگلیس، الزامات حاشیه توانگری برای "اعضای لویدرز با هم" همانند مواردی که برای یک شرکت بیمه انگلیس اعمال می‌شد، در نظر گرفته شد و برای رسیدن به حاشیه توانگری، علاوه بر دارایی و بدهی اعضای لویدرز با هم، دارایی‌ها و بدهی‌های شرکت لویدرز نیز لحاظ شد. این موضوع، الزامات احتیاطی برای لویدرز و اعضاء آن را تحت خدمات و بازارهای مالی ۲۰۰۰ (FSMA) فراهم می‌کند.

طبق این قانون، فعالیت‌های قانونی متنوعی توسط شرکت‌کنندگان در بازار لویدرز انجام می‌شود. اعضای لویدرز با توجه به اصول پذیرفته‌شده، بر قراردادهای بیمه تاثیر می‌گذارند. نمایندگی‌های مدیریت، سرمایه‌گذاری‌های مرتبط را انجام می‌دهند (شامل قراردادهای بیمه عمومی)، دارایی‌های متعلق به شخص دیگر را در شرایطی که شامل استفاده از اختیار (سرمایه‌گذاری‌های سندیکایی) باشد، مدیریت می‌کنند و ظرفیت بیمه‌گری سندیکا را به عنوان نمایندگی مدیریت در لویدرز، مدیریت می‌کنند.

نمایندگی‌های اعضا فعالیت منظم در ارائه مشاوره به افراد جهت عضویت یا ادامه عضویت در سندیکای خاصی را انجام می‌دهند و همچنین فعالیت‌های منظمی را که توسط خود لویدرز انجام شده است، توصیف می‌کنند. بنابراین لازم است که انجمن لویدرز، با مجوز FSMA، اجازه اجرای این فعالیت‌ها را داشته باشد و بر این اساس دارای صلاحیت از طرف FSA باشد. آنها "معاملاتی را که در قراردادهای بیمه پذیرفته شده در لویدرز" با عنوان "فعالیت اصلی بازار" انجام می‌شود و "معاملات شراکتی در سندیکاهای لویدرز" را تنظیم می‌کنند (مانند مدیریت سیستم "انتقال ظرفیت" که اعضای لویدرز می‌توانند حق شرکت در سندیکاهای خاص را بدست آورند).

FSMA، به جای اینکه اعضای لویدرز را ملزم به دریافت مجوز به صورت انفرادی کند، اساساً به شورای لویدرز متکی است تا طبق قانون ۱۹۸۲ لویدرز، اختیارات خود را برای مدیریت و سرپرستی امور لویدرز و مدیریت و نظارت بیشتر در امور آن و تنظیم و هدایت کسب‌وکار بیمه در لویدرز اعمال کند. هر قانون‌گذار موظف است تا

¹ The European Economic Community

² Financial Services and Markets Act 2000 (FSMA)



از شیوه اعمال قدرت شورای لویدز و شیوه انجام فعالیت‌های قانونمند شده در بازار لویدز مطلع باشد. رژیم محتاطانه فعلی تحت FSMA برای اعضای لویدز، نمایندگان مدیریت و سندیکاهایی که آنها مدیریت می‌کنند و برای خود لویدز، معادل همان‌هایی است که کم و بیش برای شرکت‌های بیمه سنتی اعمال می‌شد.

علاوه بر این‌ها، همان‌طور که گفته شد، شرکت و نمایندگان مدیریت توسط PRA و FCA نیز قانون‌گذاری می‌شوند. نمایندگان اعضا و کارگزاران لویدز فقط توسط FCA تنظیم مقررات می‌شوند. شرکت از طرف PRA موظف است که الزامات مختلف احتیاطی مربوط به سرمایه و توانگری را برآورده سازد و نشان دهد که بازار لویدز با مدیریت صحیح و محتاطانه اداره می‌شود. تمرکز FCA بر این است که اطمینان بخشد شرکت و نمایندگی‌های مدیریت دارای سیستم‌ها و کنترل‌هایی برای مدیریت ریسک هدایت ناشی از رشته فعالیت‌های تحت پوشش در لویدز هستند با این هدف که میزان مناسب حفاظت از بیمه‌گذاران تضمین شود.

۱۲- شاخص‌های عملکرد

شاخص‌های ارائه‌شده جدول ۲ که به طور مداوم برای تجزیه و تحلیل عملکرد مالی نتایج بازار لویدز و یا در گزارش انجمن استفاده می‌شود، به عنوان شاخص‌های عملکرد در نظر گرفته می‌شوند که در رهنمودهای اوراق بهادار و بازارهای اروپا (دستورالعمل‌های ESMA)^۱ در نظر گرفته شده است.

جدول ۲- مقیاس‌های عملکرد مالی در بازار لویدز

کاربرد	تعریف	قسمت	
		کاربردی	مقیاس
محاسبه سودآوری عملیات بیمه‌گری بیمه‌گران در بازار لویدز	مقیاس سودآوری فعالیت بیمه‌گری بیمه‌گر (مجموع نسبت خسارت و نسبت هزینه)	نتایج بازار	نسبت ترکیبی
محاسبه سودآوری عملیات بیمه‌گری بیمه‌گران در بازار لویدز	مقیاس سودآوری فعالیت بیمه‌گری (خالص حق‌بیمه دریافتی سهم نگهداری منهای هزینه‌های عملیاتی و خالص خسارت پرداختی نگهداری)	نتایج بازار	نتایج بیمه‌گری
مقیاس سودآوری فعالیت بیمه‌گری در سال مالی جاری	مقیاس سودآوری فعالیت بیمه‌گری در سال مالی جاری (خالص هزینه عملیاتی بعلاوه خسارت پرداختی نگهداری و انتقالی از سال قبل به خالص حق بیمه عاید شده سهم نگهداری)	نتایج بازار	نسبت سال حادثه ^۲
مقیاس سودآوری کلی شرکت و خلق ارزش بالقوه بازار لویدز	مقیاس سودآوری کلی شرکت (نسبت سود نهایی قبل از مالیات به متوسط سرمایه و ذخایر سال)	نتایج بازار	بازده سرمایه

^۱ the European Securities and Markets Authority Guidelines

^۲ Accident year ratio



مقیاس	قسمت کاربردی گزارش سالیانه	تعریف	کاربرد
بازده سرمایه‌گذاری	نتایج بازار و گزارش انجمن	مقیاس سودآوری فعالیت سرمایه‌گذاری (سود سرمایه‌گذاری به متوسط منابع سرمایه‌گذاری بعلاوه وجه نقد)	مقیاس اندازه‌گیری عملکرد پرتفوی سرمایه‌گذاری و تراز نقد نگه‌داری شده در بازار لویدرز
هزینه‌های عملیاتی بودجه شده ^۱	گزارش انجمن	محاسبه بر مبنای IFRS و بر اساس رویکرد پایین به بالا	بودجه سالیانه بخش کلیدی فرایند کنترل مالی است و تخمینی از هزینه آتی ارائه می‌کند.
ترازهای نقد آزاد ^۲	گزارش انجمن	مقدار نقدینگی موجود در شرکت و در بانک‌های انگلستان و خارج از کشور به استثنای مبالغ نگه‌داری شده بمنظور فعالیت بیمه‌گری	مقیاسی برای سنجش منابع نقد موجود برای برآورده نمودن هزینه‌های عملیاتی
مازاد عملیاتی ^۳	گزارش انجمن	درآمد اعضا منهای هزینه‌های عملیاتی. درآمد سرمایه‌گذاری و هزینه‌های مرتبط با آن در نظر گرفته نمی‌شود	مقیاسی برای سنجش میزان پوشش هزینه عملیاتی توسط درآمدهای انجمن

منبع: (Lloyds, 2017)

۱۳- جمع‌بندی و پیشنهادات

بازار لویدرز یک بازار متشکل بیمه‌ای گسترده برای پوشش ریسک‌های تخصصی و پیچیده است که دارای بازیگران متعددی می‌باشد. بدنه حاکمیتی بازار لویدرز متشکل از ۱۳ نهاد است که در راس آن شورای لویدرز قرار دارد. اعضای این شورا بعضاً در کمیته‌ها و گروه‌ها و پنل‌های زیرمجموعه نیز عضویت دارند و در بسیاری از موارد، اعضای بخش‌های زیرمجموعه توسط شورا منصوب می‌شوند. همانند بسیاری از بازارهای بیمه‌ای رایج، مواردی چون کمیته‌های سرمایه‌گذاری، نوآوری، نظارت و ... جزء ارکان اصلی حاکمیتی این بازار هستند؛ اما نکته قابل توجه، وجود یک گروه مشاوره فرهنگ و یک کمیته خیریه در میان این ارکان است که نشان‌دهنده اهمیت مسایل اجتماعی در کنار مسایل اصلی کسب‌وکار، مانند مسایل اقتصادی و مالی و ساختاری برای مدیران این بازار می‌باشد.

نکته دیگر آن که نظام داوری و استیناف هم در ساختار حاکمیتی این بازار وجود دارد تا دعاوی مرتبط با بازار در خود آن حل شوند. ایجاد سندیکاهای تخصصی و صدور بیمه‌نامه از مجرای این سندیکاهای نقش پررنگ کارگزاران و پوشش‌گران و وجود نمایندگان اعضا برای کمک به آن‌ها جهت انتخاب سندیکا، از جمله دیگر موارد قابل توجه در ساختار لویدرز هستند.

¹ Budgeted operating expenses

² Free cash balances

³ Operating surplus

در زمینه قوانین و مقررات، آنچه مشخص است این است که این بازار به صورت قاعده‌محور اداره می‌شود و برای بیشتر امور، آیین‌نامه‌ها و مقرراتی تصویب شده است و همه چیز در چارچوب‌های مقررات مربوطه پیش می‌رود. البته به نظر می‌رسد به دلیل این که باید تعادل بین رقابت و قانون‌گذاری و محافظت از منافع افراد حفظ شود و قوانین مانع کارایی خدمات مالی نشوند، این مقررات کاهش یافته و در آیین‌نامه‌های جدیدتر گنجانده شده‌اند. چرا که وجود قوانین بیش از حد، مانع ورود مشارکت‌کنندگان جدید به بازار خواهد شد. بنابراین شرکت‌هایی که قوانین بیش از حد، مانع از ورود آنها به کسب‌وکار شده‌اند، در جایی دیگر کسب‌وکار خود را انجام می‌دهند و در نتیجه بازار این ظرفیت بالقوه رقابتی را از دست می‌دهد که این منجر به عدم رشد یا حتی افت بازار خواهد شد.

در بعد سرمایه‌ای، وجود صندوق‌های متعدد در بازار لویدز، از جمله صندوق مرکزی، موجب اطمینان‌بخشی به مشتریان و بیمه‌گذاران شده و ایجاد امنیت مالی می‌کند. چرا که در صورت خالی بودن صندوق‌های سندیکاها، صندوق مرکزی خود را موظف به پرداخت خسارت بیمه‌گذاران می‌داند. به جز صندوق، دارایی‌های اصلی لویدز هم برای تامین بدهی‌های مازاد سندیکاها قابل دسترسی هستند. هم‌چنین، ذخایر فنی سندیکاها که کاملاً قابل مقایسه با شرکت‌های بیمه می‌باشند، برای پرداخت خسارت، هزینه‌ها و ... در دسترس هستند که همه این‌ها موجب ایجاد امنیت مالی در بازار می‌شود.

در مجموع به نظر می‌رسد که برای ایجاد چنین بازاری در ایران، در وهله اول باید هدف موسس از انجام این کار مشخص شود. چنانچه هدف، ایجاد بازاری برای ارائه خدمات بیمه‌ای به اشخاص حقیقی و حقوقی دارای ریسک‌های بزرگ و تخصصی باشد، آنگاه الگوبرداری از بازار لویدز می‌تواند تا حدی مفید واقع شود. هر چند که ساختار این بازار منحصر به فرد است و هیچ یک از کشورهای توسعه‌یافته که دارای صنعت بیمه پیشرفته‌ای هم هستند، چنین بازاری را در دل بازار بیمه خود ایجاد نکرده‌اند و شاید آن‌ها هم از خدمات بین‌المللی لویدز استفاده کنند. البته با توجه به این که کشور ما به دلیل موقعیت جغرافیایی استراتژیک، حضور گسترده در بازارهای نفت جهانی و گستردگی صنایع مرتبط با انرژی، نفت و پتروشیمی، استفاده زیاد از حمل‌ونقل دریایی به دلیل قرار گرفتن در سواحل آب‌راه‌های بین‌المللی در شمال و جنوب کشور و بسیاری موارد این‌چنینی، پتانسیل زیادی برای مخاطرات و بروز ریسک‌های بزرگ دارد، تا حدی می‌توان ایجاد بازاری متشکل را برای این ریسک‌ها توجیه کرد.

با تمام این اوصاف، تصمیم به ایجاد بازار متشکل بیمه‌ای در ایران، مستلزم رفع نقاط ضعف بازار بیمه اصلی کشور است. چرا که بازار لویدز در دل بازار بیمه لندن تاسیس شد که از قدمت، تجربه و تخصص بسیار بالایی برخوردار است. تقویت شبکه کارگزاری‌ها و افزایش ارتباط مشتریان و بیمه‌گذاران با آن‌ها، اقدام دیگری است



که برای ایجاد یا توسعه چنین بازاری مورد نیاز است. هم‌چنین، مشتریانی که دارای ریسک‌های بزرگی برای پوشش بیمه‌ای هستند، باید به این اقناع برسند که یک مسئول مشخص و متخصص برای انجام امور بیمه‌ای تخصصی خود داشته باشند و حاضر باشند وی را برای دریافت بهترین پیشنهاد به تالار مبادلات موجود در بازار متشکل بفرستند تا او هم بر اساس پیشنهاد کارگزاران مختلف حاضر در تالار، بهترین پوشش بیمه‌ای را با مناسب‌ترین قیمت خریداری کند. در واقع، فقط توجیه و جلب نظر نقش‌آفرینان صنعت بیمه برای ایجاد بازار متشکل کافی نیست و صنایع و افرادی هم که می‌توانند مشتری بالقوه این بازار باشند، باید توجیه و قانع شوند.

تخصص‌گرایی، موضوع دیگری است که باید در قالب تشکلهایی برای رشته‌های مختلف بیمه‌ای صورت گیرد. این تخصص‌گرایی در بازار لویدرز در قالب سندیکاها انجام می‌شود، اما الزامی به این ساختار نیست و می‌توان کار را از طریق انجمن‌ها، اتحادیه‌ها و تشکلهای مشابه هم پیش برد البته، کارگروه‌های تخصصی سندیکای بیمه‌گران که مدتی است در صنعت بیمه ایران تشکیل و مشغول فعالیت شده‌اند، می‌توانند شروع خوبی برای این امر باشند، اما این کار باید توسعه یابد تا به مرور و در صورت تاسیس بازار متشکل بیمه‌ای، زمینه فعالیتشان در این بازار مهیا شود و آن‌ها آمادگی خوبی برای فعالیت در قالب بازار متشکل داشته باشند. هم‌چنین به نظر می‌رسد که لازم است متخصصانی (به جز بیمه‌گران) از حوزه‌های مرتبط با ریسک‌های تخصصی تشکلهای (مانند مهندسان پرواز یا هوافضا برای ریسک‌های هوایی)، در آن‌ها عضویت داشته و به انجام امور تخصصی مربوطه، مشاوره و کمک علمی و فنی بدهند.

در مجموع می‌توان گفت که با توجه به مشکلات زیادی که در حال حاضر در صنعت بیمه کشور وجود دارد، تاسیس چنین بازاری با موانع بسیاری مواجه خواهد بود، اما به عنوان پایلوتی برای این کار، همان‌گونه که اشاره شد، می‌توان برخی تشکلهای و نهادهای مشابه در بازار لویدرز را در بازار موجود تاسیس و راه‌اندازی کرد و با تدوین آیین‌نامه‌های داخلی توسط نهادهای تاسیس‌شده یا حتی آیین‌نامه‌های نظارتی از طرف بیمه مرکزی، برخی امور نظیر تعیین حق بیمه، تشکیل کنسرسیوم‌ها و ارائه محصولات بیمه برای ریسک‌های بزرگ و تخصصی را به این نهادهای جدید سپرد تا هم کار به صورت ویژه و تخصصی دنبال شود و هم صنعت بیمه و فعالان و نقش‌آفرینان حاضر در آن، جهت تاسیس بازاری مانند لویدرز، به پختگی و تجربه لازم برسند تا در نهایت، تشکیل بازار متشکل بیمه‌ای با بیشترین تجربه و پختگی و کمترین چالش‌ها و موانع به ثمر برسد.



فهرست منابع

1. Hewes, Bob, 1991, Note on Security Underlying Policies issued at Lloyd's.
2. Redfern, A. and Hunter, M., 2004. Law and practice of international commercial arbitration. Sweet & Maxwell.
3. Long, R.J., 1997. A structural analysis of Lloyd's of London (Doctoral dissertation, City, University of London).
4. Van Ginneken, E. and Swartz, K., 2012. Implementing insurance exchanges—lessons from Europe. *N Engl J Med*, 367 (8), pp.691-3.
5. Bain, A. 1999. Moral Hazard and Guarantee Arrangements: A Case Study of Lloyds.
6. Chapin, D. & Foran, E. 2010. The Changing Role of Investment Strategy in the Lloyd's of London Market. Payden & Rygel Global Ltd & London Business School.
7. Lloyds 2017. How Lloyd's Works. Lloyds.
8. Slooten, M. V., Paire, E., Willmer, R., Teissier, M., Mackay, J. & Webster, P. 2019. Lloyd's Update - Redefining the Future. Aon plc.
9. Babadjanian. N. History of Lloyd's of London, BCL, MA, LL.M, DiplCI Arb, FCI Arb Solicitor (England & Wales) and Advocate (Russia) Principal, Redstone Chambers (Moscow).
1. www.Lloyds.com

